



# التقرير السنوي

٢٠١٢





حضرة صاحب الجلالة السلطان قابوس بن سعيد المعظم

## المحتويات

٤.....	كلمة رئيس مجلس الإدارة.....
٦.....	معاني المختصرات.....
٨.....	نبذة عن الشركة.....
١٠.....	استراتيجية الشركة.....
١٣.....	الدوائر الرئيسية بالشركة.....
١٥.....	نبذة عن أعمال الشركة.....
١٥.....	أهم الانجازات.....
١٦.....	المبادرات الرئيسية لعام ٢٠١٣.....
١٨.....	نبذة عن النتائج المالية.....
٢٠.....	نبذة عن العمليات التشغيلية.....
٢٢.....	نظرة عامة على أعمال التشغيل.....
٣٢.....	حوكمة الشركات.....
٣٣.....	التدقيق الداخلي.....
٣٤.....	تقرير مراقبي الحسابات والبيانات المالية.....





## أعضاء مجلس الإدارة والإدارة التنفيذية

المنصب	الاسم	مناصب أخرى
رئيس مجلس الإدارة	سعادة / سعود بن ناصر الشكيلي	أمين عام الضرائب، وزارة المالية
نائب رئيس مجلس الإدارة	المهندس / صالح الرمحي	مدير عام السياسات والدراسات الإستراتيجية، الهيئة العامة للكهرباء والمياه
عضو مجلس الإدارة	الفاضل / حمدان بن علي الهنائي	مدير العقود والشؤون القانونية، وزارة الدفاع
عضو مجلس الإدارة	الفاضل / عبدالله بن سالم الحارثي	مدير إستراتيجية الأعمال بالصندوق الإحتياطي العام للدولة، وزارة المالية
عضو مجلس الإدارة	الفاضل / صالح بن علي الحارثي	مدير قسم عائدات الغاز، وزارة المالية
الرئيس التنفيذي	الفاضل / بوب وابتلو	
رئيس وحدة العمليات	المهندس / أحمد بن صالح الجهضي	





المهندس / صالح الرمحي  
نائب رئيس مجلس الإدارة



سعادة / سعود بن ناصر الشكيلي  
رئيس مجلس الإدارة



الفاضل / صالح بن علي الحارثي  
عضو مجلس الإدارة



الفاضل / عبدالله بن سالم الحارثي  
عضو مجلس الإدارة



الفاضل / حمدان بن علي الهنائي  
عضو مجلس الإدارة



المهندس / أحمد بن صالح الجهضمي  
رئيس وحدة العمليات



الفاضل / بوب وايتلو  
الرئيس التنفيذي

## كلمة رئيس مجلس الإدارة

### المساهمون الأفاضل ..

إنه لمن دواعي سروري ، وبالنيابة عن أعضاء مجلس الإدارة ، أن أقدم لكم التقرير السنوي للشركة العمانية لشراء الطاقة والمياه (ش.م.ع.م) لعام ٢٠١٢م.

لقد كان عام ٢٠١٢ عاما مليئا بالإنجازات للشركة ، حيث تم إنجاز عدداً من المشاريع الهامة، وفيما يلي نبذة لبعض منها:

- توقيع الاتفاقية مع شركة أكوا بركاء لإنتاج الطاقة الكهربائية لتطوير محطة تحلية المياه بسعة قدرها ١٠ مليون جالون يوميا في بركاء (المرحلة الأولى) ، ومن المقرر أن يبدأ التشغيل التجاري لهذا المشروع بحلول شهر أكتوبر من عام ٢٠١٣م.
- اسناد مشروع الغبرة لتحلية المياه بسعة قدرها ٤٢ مليون جالون يوميا ، ويتم تشييد المشروع بالقرب من محطة الغبرة للطاقة وتحلية المياه القائمة. ومن المقرر أن يبدأ التشغيل التجاري لهذا المشروع بحلول شهر أكتوبر من عام ٢٠١٤م.
- تشغيل مشروع إنتاج الطاقة الكهربائية وتحلية المياه يصلابة بسعة إنتاجية قدرها ٤٤٥ ميغاوات وسعة تحلية المياه قدرها ١٥ مليون جالون يوميا.
- تشغيل الطاقة المبكرة من مشروع إنتاج الطاقة الكهربائية بركاء (المرحلة الثالثة) من قبل شركة السوادي للطاقة ومشروع إنتاج الطاقة بصحار (المرحلة الثانية) من قبل شركة الباطنة للطاقة. ولقد ساهمت تلك الطاقة بشكل كبير في مقابلة ذروة الطلب في صيف عام ٢٠١٢م.
- إبرام اتفاقية الطاقة المؤقتة وتوزيعها في الشبكة الرئيسية المرتبطة (MIS) من أجل مقابلة معايير معدل الفاقد للأعمال لعام ٢٠١٢م.
- البدء في مشروع دراسة تمديد اتفاقيات شراء الطاقة الكهربائية وتحلية المياه. حيث قامت الشركة بتعيين شركة استشارية دولية متخصصة في المجال الاقتصادي (Reearch Associate National Economic) لوضع استراتيجيات لاتفاقيات شراء الطاقة التي يتوقع انتهاء صلاحيتها بحلول عامي ٢٠١٧م و ٢٠١٨م .
- إنجاز عدد من المبادرات الخاصة بالموارد البشرية بما في ذلك وضع خطط تنمية الموارد البشرية وخطط الإحلال للموظفين العمانيين بالإضافة إلى تطبيق برنامج تطوير الخريجين لبناء شركة ذات كفاءات محلية.

### البيانات المالية

بلغت أرباح الشركة، قبل الضريبة، خلال عام ٢٠١٢م وفقاً للإطار التنظيمي - حوالي ٧٩٢,٠٠٠ ريال عماني. ومع هذا فإن النتائج المالية ما زالت متأثرة بسبب التغييرات في المعالجة المحاسبية لاتفاقيات شراء الطاقة والمياه بما يتماشى مع توصيات المدققين بغرض الالتزام بمعايير المحاسبة الدولية. وقد ترتب على ذلك تسجيل الشركة لصافي خسارة قبل الضريبة بمبلغ وقدره ٣.٩٩٥ مليون ريال عماني وعليه فإنه لن يتم توزيع الأرباح على المساهمين هذا العام.







لمولانا حضرة صاحب الجلالة السلطان قابوس بن سعيد المعظم - حفظه الله ورعاه - وحكومته الرشيدة للرعاية المستمرة والدعم السخي في سبيل تنمية وتطوير قطاع الكهرباء والمياه المرتبطة به في السلطنة.

**سعود بن ناصر بن راشد الشكيلي**  
رئيس مجلس الإدارة

● تطوير مشروع إنشاء محطة إنتاج الطاقة الكهربائية بمحافظة مسندم بالتنسيق مع شركة النفط العمانية.

● تطوير مشروع تحلية المياه بقريات، حيث أنه من المتوقع أن يتم تشغيله تجارياً بحلول مايو ٢٠١٦م.

دراسة اختيار المواقع الساحلية المناسبة في سلطنة عمان لتطوير مشاريع إنتاج الطاقة الكهربائية وتحلية المياه.

بالإضافة إلى ذلك، فإن الشركة العمانية لشراء الطاقة والمياه ملتزمة بكل السياسات الحكومية بتنمية الموارد البشرية وبذلك ستستمر الشركة في توجهاتها الاستراتيجية نحو بناء شركة عمانية رائدة من خلال تطبيق خطط الإحلال، وخطط تنمية الموارد البشرية وبرنامج تطوير الخريجين.

وأنتهز هذه الفرصة للإعرب عن تقديري لأعضاء مجلس الإدارة، والإدارة التنفيذية وموظفي الشركة لتفانيهم وإخلاصهم والذي مكنا من تحقيق أهداف الشركة لعام ٢٠١٢م. وإنني على ثقة بأن عملهم الدؤوب سيستمر لتحقيق مزيداً من النجاحات في عام ٢٠١٣م، كما أنهت هذه الفرصة لأعبر عن شكري لشركة الكهرباء القابضة، والهيئة العامة للكهرباء والمياه وهيئة تنظيم الكهرباء وجميع الوحدات الحكومية ذات الصلة وشركات القطاع على دعمهم المستمر ومساهماتهم على النجاح الذي تحقق خلال العام.

وأخيراً وبالنيابة عن أعضاء مجلس الإدارة والإدارة التنفيذية وموظفي الشركة أود أن أعرب عن خالص امتناننا

## التغييرات في مجلس إدارة الشركة

انتهز هذه الفرصة للتعريف ببعض التغييرات التي طرأت على تشكيل مجلس إدارة الشركة وأود الترحيب بالمهندس/ صالح بن ناصر الرمحي كنائب لرئيس مجلس الإدارة، كما أود التأكيد حول التزام مجلس إدارة الشركة بأعلى معايير حوكمة الشركات. وتسهيلاً لفعالية وكفاءة الإدارة، تقوم لجنة التدقيق بالإشراف على الضوابط الداخلية وإدارة المخاطر لمساعدة المدقق الداخلي المستقل بالشركة. وفي هذا الخصوص فإنني أؤكد بأن أنظمة الضوابط الداخلية المعمول بها داخل الشركة ملائمة لحماية مصالح المساهمين وأصحاب المصالح في الشركة.

## المبادرات الرئيسية لعام ٢٠١٣م

● تتطلع الشركة لتنفيذ مجموعة من المشاريع الهامة خلال عام ٢٠١٣م، وسوف تتمركز جهود الشركة في الآتي:

● التشغيل التجاري لمشروع إنتاج الطاقة الكهربائية بركاء (المرحلة الثالثة) وصحار (المرحلة الثانية) قبل بلوغ ذروة الطلب على الكهرباء لصيف عام ٢٠١٣م

● الوفاء بتاريخ التشغيل التجاري لمشروع تحلية المياه الذي تنفذه شركة أكوا (ACWA) بسعة قدرها ١٠ مليون جالون يومياً بحلول شهر أكتوبر من عام ٢٠١٣م.

● تطوير مشروع إنتاج الطاقة الكهربائية بصلالة، ومن المتوقع أن يتم تشغيله تجارياً مع بداية عام ٢٠١٧م.

## معاني المختصرات

الهيئة العامة للكهرباء - عمان	AER
عائد التوريد بالجملة	BSR
تعرفة التوريد بالجملة	BST
تاريخ التشغيل التجاري	COD
شركة ظفار للطاقة	DPC
شركة الكهرباء القابضة	EHC
جيجاوات ساعة (١٠٠٠ ميغاوات ساعة)	GWh
المعايير المحاسبية الدولية	IAS
مشروع مستقل لإنتاج الطاقة	IPP
مشروع مستقل لإنتاج المياه	IWP
مشروع مستقل لإنتاج الطاقة والمياه	IWPP
متر مكعب	M3
مليون جالون في اليوم	MIGD
الشبكة الرئيسية المرتبطة	MIS
ميغاوات (ألف وات)	MW
ميغاوات ساعة	MWh
محطة طاقة جديدة	NPS
الشركة العمانية لشراء الطاقة والمياه (ش.ع.م. ٢٠٠٤)	OPWP
شركة النفط العمانية للتفتيح والإنتاج	OOCEP
الهيئة العامة للكهرباء والمياه	PAEW
اتفاقية شراء الطاقة	PPA
اتفاقية بيع وشراء الطاقة الكهربائية	PSPA
اتفاقية بيع الغاز الطبيعي	NGSA
اتفاقية شراء الطاقة والمياه	P(W)PA
شركة كهرباء المناطق الريفية (ش.ع.م. ٢٠٠٤)	RAECO
طلب تقديم عروض أسعار	RFP
ريال عماني	RO
شركة سيمكوب للكهرباء والمياه بصلالة	SSPWC
اتفاقية شراء المياه	WPA



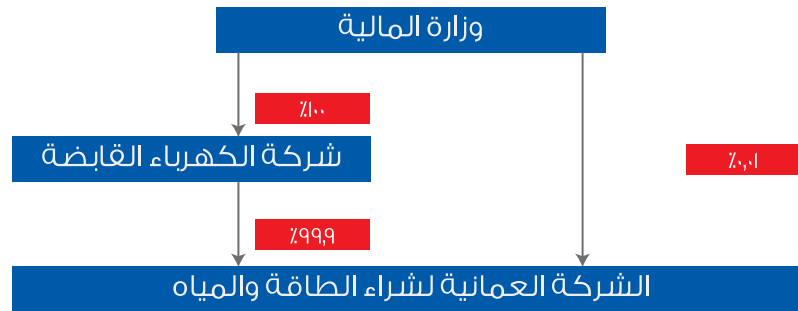


## نبذة عن الشركة

تأسست الشركة العمانية لشراء الطاقة والمياه كشركة مساهمة مغلقة (ش.م.ع.م) في عام ٢٠٠٣م. ويحدد قانون تخصيص قطاع الكهرباء والمياه المرتبطة به (قانون القطاع) الصادر بالمرسوم السلطاني رقم (٢٠٤/٧٨) مهام واختصاصات الشركة. ووفقاً لخطة التحويل الواردة بقانون القطاع فقد تم تحويل أنشطة الكهرباء وتوليد المياه المرتبطة بها من وزارة الإسكان والكهرباء والمياه ، إلى الشركات التي تم تأسيسها حديثاً وذلك وفقاً للمهام المحددة لكل شركة من هذه الشركات. علماً بأن سريان خطة التحويل قد بدأ بتاريخ ٢٠٠٥/٥/١م.

وقد تم تأسيس الشركة برأس مال قدره ٥٠٠,٠٠٠ ر.ع (خمسمائة ألف ريال عماني) موزعة على (٥٠٠,٠٠٠) سهم والقيمة الاسمية لكل سهم هي ريال عماني واحد. علماً بأن الشركة مملوكة بالكامل لحكومة السلطنة حيث أن (٩٩.٩٩٪) من رأس مال الشركة مملوك لشركة الكهرباء القابضة نيابة عن حكومة السلطنة في حين أن نسبة (٠.٠١٪) المتبقية مملوكة لوزارة المالية.

### الهيكل التنظيمي للمساهمين



### الرخصة

وتحدد المادة رقم (٧٤) من قانون القطاع مهام ومسؤوليات الشركة على النحو التالي:

- ١ - توفير سعة إنتاجية وناتج يغطي جميع الطلبات المعقولة على الكهرباء في سلطنة عمان بالتنسيق مع شركة كهرباء المناطق الريفية .
- ٢ - توفير إنتاج مياه التحلية وفقاً للحد الأقصى الذي يتفق مع الشراء الاقتصادي من السعة الإنتاجية والنتاج من مياه التحلية والكهرباء.
- ٣ - التعاون مع شركة كهرباء المناطق الريفية في شأن التخطيط المستقبلي للطلب المعقول على الكهرباء وما يلزم لذلك من سعة جديدة.
- ٤ - تحرير الحصول على الخدمات المساعدة متى وكيفما يكون مطلوباً بالتنسيق مع الشركة العمانية لنقل الكهرباء.



إليها بموجب هذا القانون وخاصة المتعلقة باستخدام الوقود وسعره.

١٠- أن تكون السعة الإنتاجية والنتاج والخدمات المساعدة وجميع السلع والخدمات الأخرى قد تم شراؤها أو الحصول عليها وإدارتها على أساس الشراء الاقتصادي.

١١- إصدار التعليمات لشركة مشروع صلالة بتحويل أصول شبكتها إلى شركة الكهرباء القابضة وذلك عن إنهاء اتفاقية الامتياز أو انتهاء مدتها.

٧- استيراد أو تصدير الكهرباء وفقاً لأحكام المادة (١١٤) من هذا القانون.

٨- تغطية الحاجة للسعة الجديدة التي تسعى الشركة أن يكون تصميمها وبنائها وتمويلها وتملكها وتشغيلها من المستثمرين المحليين والأجانب.

٩- يجب على الشركة في جميع الحالات عدم التمييز أو الانحياز دون مبرر قانوني بين الأشخاص والالتزام بالسياسة العامة للدولة لدى مباشرتها المهام المسندة

٥- تزويد قسم المياه بمياه التحلية بالجملة طبقاً لاتفاق يبرم لهذا الغرض يحدد فيه مقابل هذا التوريد وشروطه وأوضاعه وضمان بيع مياه منزوعة المعادن لأشخاص آخرين.

٦- تزويد المرخص لهم بالتزويد بالكهرباء بالجملة مقابل تعرفه التوريد بالجملة وضمان إتاحة الإمدادات الكافية من الكهرباء للمرخص لهم تمكيناً لهم من تلبية كامل الطلب المعقول على الكهرباء.

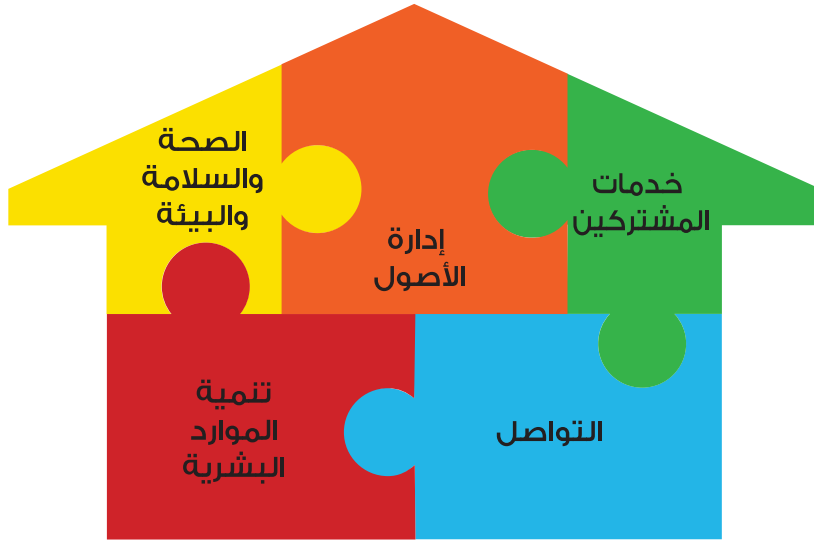


## نبذة عن الشركة

### استراتيجية الشركة

استراتيجية عمل الشركات التابعة لشركة الكهرباء القابضة والقيم المشتركة بين تلك الشركات

لقد تم صياغة استراتيجية عمل الشركة لكي تتماشى مع استراتيجية شركة الكهرباء القابضة والتي تركز على خمسة عناصر رئيسية كما هو موضح أدناه.

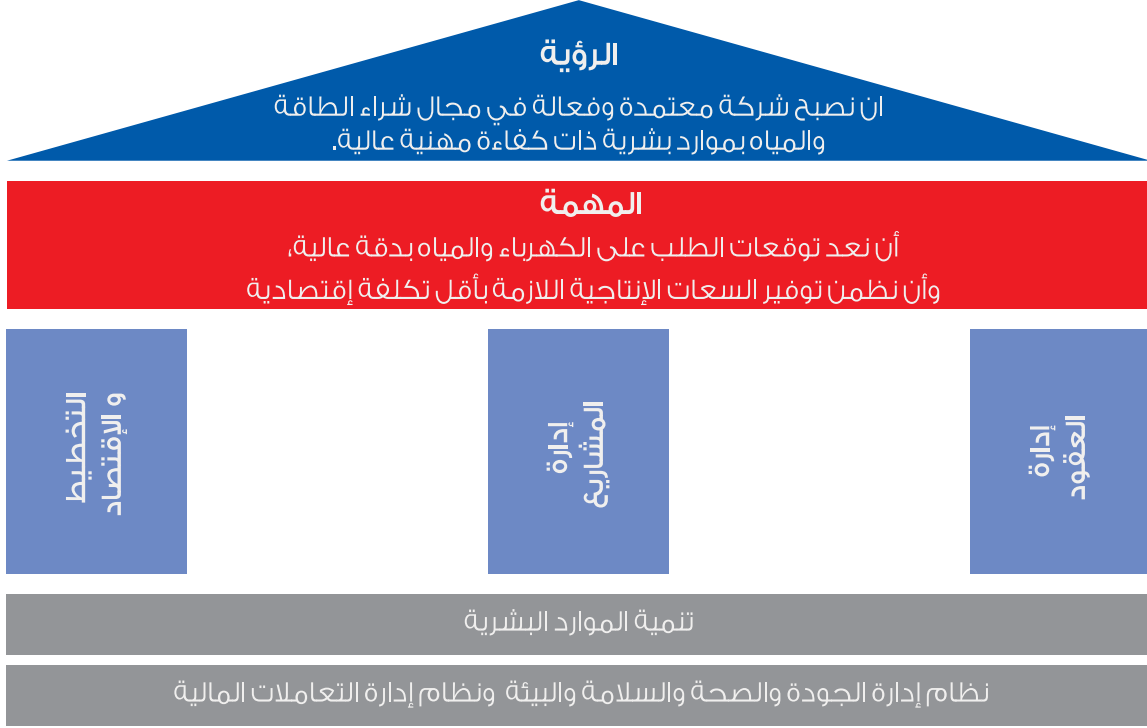


### القيم المشتركة بين شركات القطاع





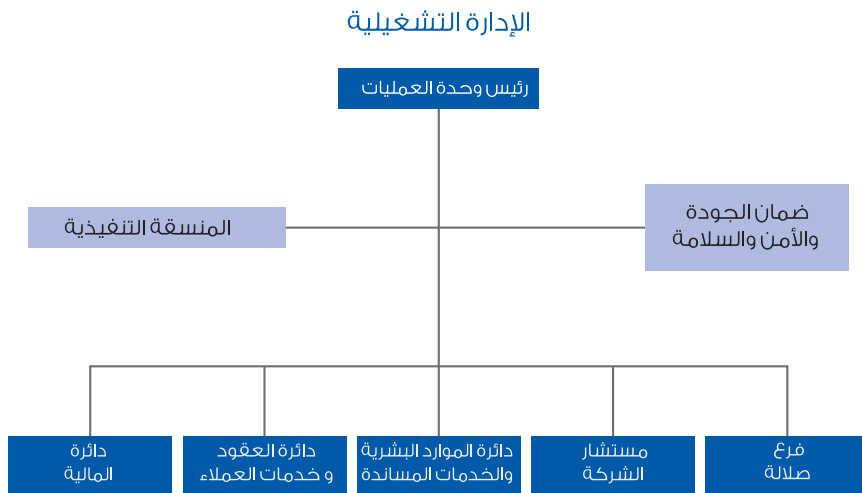
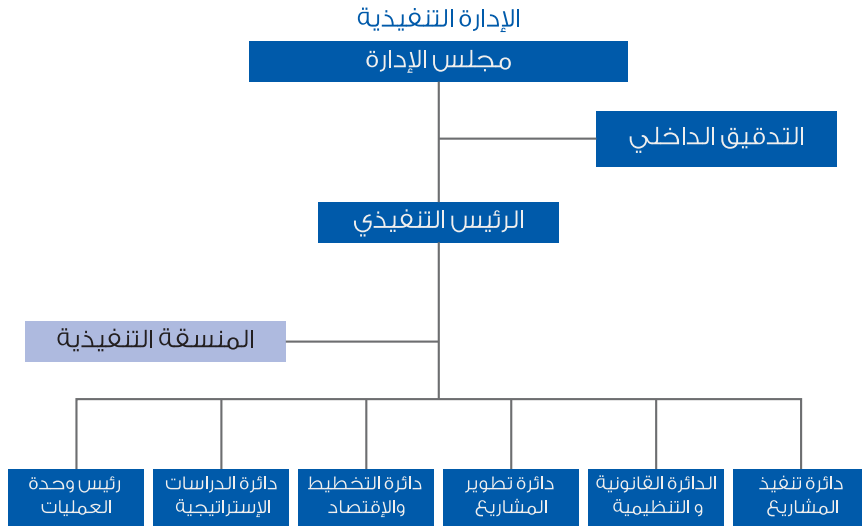
## رؤية الشركة ومهمتها



## أهداف الشركة

- التخطيط لموارد إنتاج الطاقة الكهربائية والمياه والمنشآت الخاصة بها.
- الكفاءة في تطوير وإنشاء مشاريع إنتاج الطاقة الكهربائية والمياه ومتابعة تشغيلها تجارياً حسب التاريخ المقرر لها.
- الكفاءة في إدارة اتفاقيات شراء الطاقة والمياه.
- الالتزام بأعلى معايير الجودة عند أداء مهام الشركة ووفقاً للمتطلبات التنظيمية والقانونية.
- مراجعة أهداف الشركة الرئيسية ومؤشرات الأداء لتلك الأهداف واتخاذ الإجراءات التصحيحية والوقائية حسب الحاجة.
- الاستمرار في تحسين قدرات الشركة من الناحية التنظيمية والإنتاجية وتفعيل نظام الجودة وأدائها.

## الهيكل التنظيمي للشركة







## الدوائر الرئيسية بالشركة

### الدراسات الاستراتيجية

دائرة الدراسات الاستراتيجية هي المسؤولة عن إجراء الدراسات لتحديد سياسات الشركة على المدى المتوسط والبعيد لأنشطة شراء الطاقة والمياه بما يتفق مع استراتيجية الحكومة الاقتصادية وأهداف سياساتها. ويتم استخدام نتائج هذه الدراسات في تعزيز التخطيط التفصيلي الذي تقوم به دائرة التخطيط والاقتصاد ، وفي تطوير المشاريع الجديدة التي سيتم تنفيذها من قبل دائرة تطوير المشاريع.

### التخطيط والاقتصاد

دائرة التخطيط والاقتصاد هي المسؤولة عن إعداد توقعات الطلب على الكهرباء ، والتخطيط لسعة إنتاجية ونتاج جديد للوفاء بمعيار

أمن الإنتاج كما هو وارد في الرخصة الممنوحة للشركة، إضافة إلى تحديد ونشر المعلومات المتعلقة بتعريفه تزويد الكهرباء والمياه بالجملة.

### تطوير المشاريع

دائرة تطوير المشاريع مسؤولة عن تطوير متطلبات المشاريع من سعة إنتاج الطاقة الكهربائية وتلبية المياه وإجراء منافسة «عادلة وشفافة» مفتوحة للمستثمرين المحليين والأجانب لتوفير تلك السعة والتأكد من إبرام جميع العقود ذات الصلة.

### تنفيذ المشاريع

دائرة تنفيذ المشاريع مسؤولة عن التأكد من إتمام جميع مشاريع الشركة وفقاً للبرنامج الزمني للوفاء بتاريخ التشغيل التجاري. ويتضمن ذلك إدارة اتفاقيات شراء الطاقة (والمياه)

خلال المراحل الأولية من تشييد المشروع والتأكد من تحقيق المراحل الرئيسية للمشروع.

### العقود ومتابعة العملاء

تتولى دائرة العقود ومتابعة العملاء مهام إدارة جميع عقود الكهرباء والمياه الخاصة بالشركة العمانية لشراء الطاقة والمياه وتعمل كنقطة اتصال رئيسية مع جميع شركات إنتاج الطاقة الحالية. والدائرة أيضاً مسؤولة عن المحافظة على علاقات عمل طيبة مع جميع مزودي الخدمة والعملاء. بالإضافة إلى التأكد من أن جميع الفواتير الشهرية المقدمة إلى الشركة تتماشى مع اتفاقيات شراء الطاقة والمياه، ومن مسؤوليات الدائرة إدارة الربط الكهربائي بين سلطنة عمان ودولة الإمارات العربية



**الجودة والصحة والسلامة**  
يتمثل دور هذه الدائرة في التأكد من التنفيذ الفعال لنظام إدارة الجودة المعمول به في الشركة والالتزام بمعايير الإيزو (٩٠٠١:٢٠٠٨). وتتولى الدائرة مراقبة العمليات الداخلية بالشركة من خلال إجراء تدقيق الجودة ، وتحديد جوانب القصور أو عدم الالتزام إن وجدت ، وفرص تحسين الجودة. وعلاوة على ذلك فإن الدائرة مسؤولة عن رسم مخطط لعمليات الشركة وتحسين كفاءتها وفاعليتها، علاوة على ذلك فإن الدائرة مسؤولة على التأكد من ترسيخ ثقافة الصحة والسلامة والبيئة المهنية بالشركة.

#### فرع الشركة بصلالة:

تم تأسيس فرع الشركة بصلالة لإدارة اتفاقية الامتياز المبرمة بين شركة ظفار للطاقة والشركة. وتحدد اتفاقية الامتياز معايير أداء معينة يجب الالتزام بها ، بالإضافة إلى توفير آلية يمكن بموجبها تحفيز أداء شركة ظفار للطاقة. وتقوم الشركة العمانية لشراء الطاقة والمياه بإدارة هذه العملية وفقاً للخصة الممنوحة لها ، للتأكد من أن الاستثمارات المقترحة مناسبة وذات جدوى اقتصادية.

المتحدة للتبادل التجاري وفقاً لاتفاقية شراء الطاقة. كما أن دائرة العقود ومتابعة العملاء بالتنسيق مع دائرة الشؤون القانونية والتنظيمية مسؤولة عن أداء اللازم في إعداد وإبرام اتفاقية شراء المياه الخاصة بشراء ١٠ مليون جالون يومياً عن طريق استخدام تقنية التناضح العكسي في تحلية المياه، وسيتم تركيب تلك السعة بالقرب من محطة بركاء (المرحلة الأولى) ومن المقرر أن يتم تشغيل المحطة في ١ أكتوبر ٢٠١٣.

#### خدمات الدعم / والمعاملات:

##### المالية

تشرف دائرة الشؤون المالية على الأعمال المحاسبية والمالية بالشركة. والدائرة مسؤولة عن التأكد من محافظة الشركة على السيولة النقدية اللازمة بالإضافة إلى إعداد الحسابات المالية وفقاً للقوانين وشروط الرخصة الممنوحة للشركة.

##### الشؤون القانونية والتنظيمية:

تتمثل مهام هذه الدائرة في التأكد من التزام الشركة الكامل بشروط الرخصة الممنوحة لها وبجميع المتطلبات القانونية لأعمال الشركة. بالإضافة إلى ذلك فإن هذه الدائرة تتعامل مع المنازعات التي قد تنشأ عن اتفاقيات شراء الطاقة والمياه، وكذلك حل النزاعات العالقة التي قد تنشأ عن تلك الاتفاقيات و/أو اتفاقية بيع الغاز الطبيعي مع شركات القطاع.

##### دائرة الموارد البشرية والخدمات المساندة

تم إنشاء دائرة الموارد البشرية في عام ٢٠١٠م بغرض إعطاء المزيد من التركيز على الموضوعات المتعلقة بالموارد البشرية بالشركة. ويشتمل ذلك على تدريب وتنمية الموارد البشرية ، وسياسات ومبادرات التعمين ، والرواتب وتقييم أداء الموظفين.





## نبذة عن أعمال الشركة

### أهم الانجازات

مشروع أكواباور (ACWA) لتحلية المياه بسعة (١٠ مليون جالون يوميا) إبرام اتفاقية شراء مياه التحلية مع شركة أكواباور بركاء للطاقة بسعة قدرها ١٠ مليون جالون يوميا عن طريق استخدام تقنية التناضح العكسي، ومن المقرر أن يبدأ تشغيل المحطة في أكتوبر ٢٠١٣.

مشروع إنشاء محطة تحلية المياه بالغبرة بسعة (٤٢ مليون جالون يوميا) يتضمن العمل في هذا المشروع إنشاء وامتلاك وتمويل وتشغيل وصيانة محطة تحلية المياه بسعة قدرها ٤٢ مليون جالون من مياه الشرب يوميا من مياه ، وذلك باستخدام تقنية التناضح العكسي لتحلية مياه البحر علما بأن التشغيل التجاري للمحطة سوف يبدأ في أكتوبر ٢٠١٤.

وقد أصدرت شركة المشروع أمر مبدئي لمباشرة أعمال التشييد (LNTTP) خلال شهر ديسمبر ٢٠١٢.

التشغيل التجاري لمشروع محطة إنتاج الطاقة الكهربائية وتحلية المياه بصلالة

لقد تم تشغيل مشروع محطة إنتاج الطاقة الكهربائية وتحلية المياه بصلالة تجارياً لإنتاج الطاقة الكهربائية في ٢٥ مايو ٢٠١٢ بسعة إنتاجية قدرها ٤٤٥ ميغاوات وتم تشغيل المشروع تجارياً لإنتاج مياه التحلية في مارس ٢٠١٢ بسعة إنتاجية قدرها ١٥ مليون جالون يوميا وتقوم شركة سيمبكوروب بصلالة للطاقة والمياه بتوفير السعة الإنتاجية المذكورة أعلاه.

الطاقة المبكرة من مشروع إنتاج الطاقة الكهربائية بركاء (المرحلة الثالثة) وصحار (المرحلة الثانية)

لقد تم تشغيل الطاقة المبكرة من مشروع إنتاج الطاقة الكهربائية بركاء (المرحلة الثالثة) من قبل شركة السوادي للطاقة في ٣ يونيو ٢٠١٢

وبصحار (المرحلة الثانية) من قبل شركة الباطنة للطاقة في ١٨ أغسطس ٢٠١٢. ولقد ساهمت تلك الطاقة والتي تقدر بحوالي ٩٨٧ ميغاوات بشكل كبير في تغطية ذروة الطلب في صيف عام ٢٠١٢.

توفير سعة إنتاجية مؤقتة بالشبكة الرئيسية (٢٠١٢)

خلال أشهر الصيف لعام ٢٠١٢، نجحت الشركة العمانية لشراء الطاقة والمياه في التعاقد على سعة إجمالية من الطاقة المؤقتة بلغت (٣٠٠) ميغاوات عن طريق ماكينات التوليد بالديزل مركبة في سبعة مواقع مربوطة بالشبكة الرئيسية لمقابلة ذروة الطلب.

مشروع دراسة تمديد اتفاقيات شراء الطاقة الكهربائية وتحلية المياه.

قامت الشركة بتعيين شركة إستشارية دولية متخصصة في المجال الاقتصادي (NERA) لوضع إستراتيجية لإتفاقيات شراء الطاقة التي يتوقع إنتهاء مدتها مستقبلا ، إبتداءً من عام ٢٠١٧ ، وقد بدأت الشركة الإستشارية عملها في الربع الأخير من عام ٢٠١٢، ومن المتوقع الإنتهاء من تلك الدراسة في عام ٢٠١٣.

المبادرات الخاصة بالموارد البشرية

إنجاز عدد من المبادرات الخاصة بالموارد البشرية بما في ذلك وضع خطط تنمية للموارد البشرية وخطط إحلال للموظفين العمانيين بالإضافة إلى تطبيق برنامج تطوير الخريجين لبناء شركة ذات كفاءات محلية.

التحكم بالأسعار للأعوام

قامت هيئة تنظيم الكهرباء خلال عام ٢٠١٢، بمراجعة رسوم الترخيص وإعتماد القيمة المصرح بها لتكاليف الشركة للفترة من عام ٢٠١٣ حتى عام ٢٠١٥.

## المبادرات الرئيسية لعام ٢٠١٣م

### الجودة والأمن والسلامة

تطوير نظام إدارة الجودة من خلال رسم مخطط لعمليات الشركة وتطبيق المبادرات الرئيسية المتعلقة بالأمن والسلامة إمتثالاً بمعايير الأمن والسلامة.

### مشاريع قيد التنفيذ

مشروع إنتاج الطاقة الكهربائية بركاء (المرحلة الثالثة) وصحار (المرحلة الثانية) من المتوقع تشغيل مشروع إنتاج الطاقة الكهربائية بركاء (المرحلة الثالثة) من قبل شركة السوادي للطاقة وصحار (المرحلة الثانية) من قبل شركة الباطنة للطاقة تجارياً قبل ذروة صيف عام ٢٠١٣م، بسعة إجمالية قدرها ١٤٨٨ ميغاوات من الطاقة الكهربائية.

### مشروع إنتاج الطاقة الكهربائية صور

من المتوقع توفر الطاقة المبكرة من مشروع إنتاج الطاقة الكهربائية بصور بسعة تقدر بحوالي ٤٣٣ ميغاوات خلال الربع الثالث من عام ٢٠١٣م.

### مشروع أكوا باور (ACWA) لتحلية المياه بسعة ١٠ مليون جالون يومياً

من المتوقع تشغيل مشروع تحلية المياه أكوا باور (ACWA) تجارياً بحلول شهر أكتوبر من عام ٢٠١٣م بسعة إنتاجية قدرها ١٠ مليون جالون يومياً.

### توفير سعة إنتاجية مؤقتة بالشبكة الرئيسية (٢٠١٣م)

نظراً لأنه من المرجح تأخر التشغيل التجاري لمحطتي صحار (المرحلة الثانية) و بركاء (المرحلة الثالثة) ، فقد بدأت الشركة العمانية لشراء الطاقة والمياه في إتخاذ إجراءات شراء سعة توليد مؤقتة تبلغ حوالي (٣٥٠) بنفس الطريقة التي إتبعنا في عام ٢٠١٢م. ومن المتوقع أن تكون هذه السعة متوفرة مع بداية شهر مايو ٢٠١٣م.

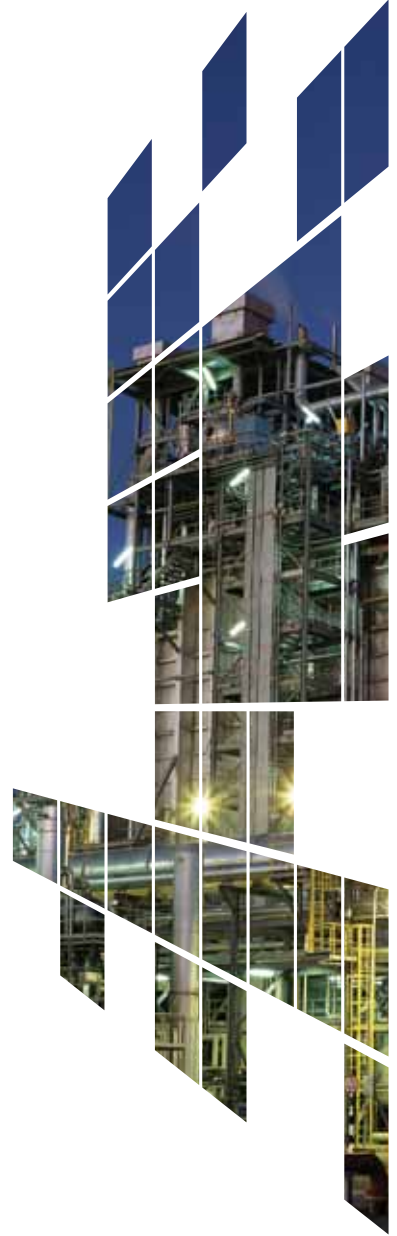
### مشاريع قيد التطوير

### مشروع إنتاج محطة الطاقة الكهربائية بصلالة (المرحلة الثانية)

قامت الشركة في أواخر عام ٢٠١٢م وعن طريق مجلس المناقصات بإصدار في طلب تقديم المؤهلات لمشروع محطة إنتاج الطاقة الكهربائية بصلالة (المرحلة الثانية) ومن المتوقع أن يتم تشغيل المحطة تجارياً مع بداية عام ٢٠١٧م. حيث سيساهم المشروع بسعة إنتاجية من الطاقة الكهربائية تصل إلى ٤٠٠ ميغاوات لنظام كهرباء صلالة. وكجزء من (المرحلة الثانية) من المشروع سيتم خصخصة وبيع شركة ظفار لتوليد الطاقة المملوكة من قبل شركة ظفار للطاقة. وسيتم إصدار طلب تقديم العروض في عام ٢٠١٣م. وستقوم الشركة بشراء السعة الإنتاجية بموجب اتفاقية شراء الطاقة لمدة ١٥ عاماً.

### دراسة المواقع الساحلية

تخطط الشركة لإجراء دراسة إختيار المواقع الساحلية المناسبة في سلطنة عمان لتطوير مشاريع إنتاج الطاقة الكهربائية وتحلية المياه. ولقد تم إختيار الاستشاري الذي سيقوم بإجراء تلك الدراسة، حيث من المتوقع أن يتم الإنتهاء منها قبل نهاية عام ٢٠١٣م.





تشديد منشأة إنتاج الطاقة الكهربائية باستخدام الطاقة الشمسية. وقد أخذت الشركة على عاتقها مسؤولية إجراء أعمال الصيانة لتلك المحطات، وجمع البيانات الشمسية. وتعمل الشركة مع الفريق الإستشاري على إدارة محطات الطاقة الشمسية ونشر البيانات الشمسية على الموقع الإلكتروني الخاص بالشركة.

#### مبادرات الموارد البشرية

تتضمن خطط لتنمية الموارد البشرية والتعاقب وتطوير الكفاءات العمالية وبرنامج تطوير الضريجين.

#### مشروع الطاقة الشمسية

لقد أجرت الهيئة العامة للكهرباء والمياه دراسة جدوى تعنى بتشييد مشروع الطاقة الشمسية بسعة إنتاجية تتراوح بين ١٠٠ إلى ٢٠٠ ميغاوات، وقد ساهمت الشركة بشكل فعال في هذا المشروع وهي على إستعداد للمضي قدماً بالمشروع فور إستلام موافقة الحكومة.

لقد قامت الهيئة العامة للكهرباء والمياه بالتعاقد مع مكتب الأرصاء الجوية العمالية للإشراف، ومراقبة وإجراء أعمال الصيانة لمحطتي أرسادجوية كجزء من دراسة الجدوى وأعمال

#### مشروع إنشاء محطة إنتاج الطاقة

##### الكهربائية بمحافظة مسندم

من المقرر تشغيل مشروع إنتاج الطاقة الكهربائية بمحافظة مسندم تجارياً في الربع الثالث من عام ٢٠١٥م، حيث من المتوقع أن يساهم هذا المشروع بنحو ١٠٠ ميغاوات من الطاقة الكهربائية.

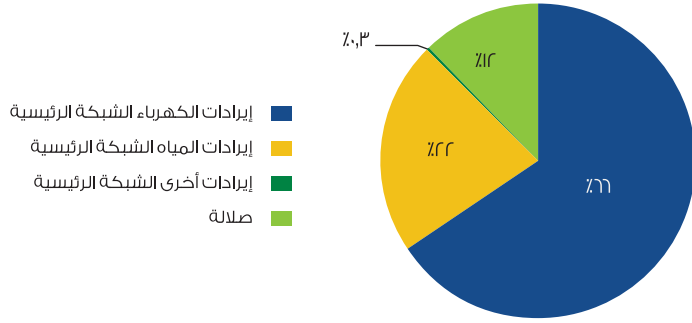
##### مشروع محطة تحلية المياه بقريات

من المتوقع أن يتم تشغيل مشروع تحلية المياه بقريات تجارياً بحلول شهر مايو من عام ٢٠١٦م. بحيث سيساهم هذا المشروع بحوالي ٤٠ مليون جالون يوميا.

## نبذة عن النتائج المالية

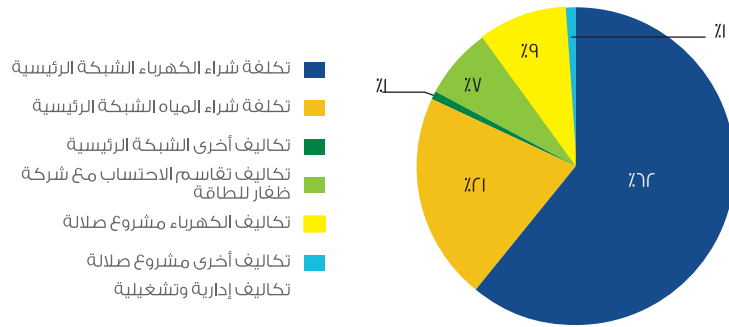
### الإطار التنظيمي

مصدر إيرادات الشركة – عام ٢٠١٢م  
الرسم البياني رقم ١



ألف ر.ع	٢٠١٢	٢٠١١
إيرادات التزويد بالجملة من الكهرباء (الشبكة الرئيسية)	٢٦٦,٤١٢	٢٢٤,٨٦٦
إيرادات التزويد بالجملة من المياه (الشبكة الرئيسية)	٨٦,٤٤٣	٨١,١١١
إيرادات أخرى (الشبكة الرئيسية)	١,٣١٣	٢,٧٥٦
الدعم الحكومي لمشروع تخصيص كهرباء صلاة	٤٨,١٩٧	٤١,٠٠٨
<b>الإجمالي</b>	<b>٤٠٢,٣٦٥</b>	<b>٣٤٩,٧٤١</b>

مصروفات الشركة – عام ٢٠١٢م  
الرسم البياني رقم ٢



ألف ر.ع	٢٠١٢	٢٠١١
تكلفة شراء الكهرباء (الشبكة الرئيسية)	٢٤٦,٦٤٩	٢١٧,٣٨٩
تكلفة شراء المياه (الشبكة الرئيسية)	٨٥,٤٤١	٨٠,١١٩
تكاليف أخرى (الشبكة الرئيسية)	٢,٢٨٣	٩,٣٧٢
تكاليف تقاسم الاحتساب مع شركة ظفار للطاقة	٢٧,٧١٣	٢٥,٨٠٩
تكاليف الكهرباء (مشروع صلاة)	٣٤,٨٤٠	١٢,٥٢٨
تكاليف إدارية وتشغيلية	٤,٦٤٨	٣,٥١٧
<b>الإجمالي</b>	<b>٤٠١,٥٧٣</b>	<b>٣٤٨,٧٣٤</b>
صافي الأرباح قبل الضرائب (المحاسبة التنظيمية)	٧٩٢	١,٠٠٧
الخسائر قبل الضرائب (حسب القوائم المالية)	٣,٩٩٥-	٣,٨٩٣-





تجدر الإشارة إلى أن الشركة العمانية لشراء الطاقة والمياه هي كيان يحقق ربحاً إذا ما تم احتساب التكاليف على أساس معايير المحاسبة التنظيمية. وكما هو موضح بالجدول أعلاه فقد حققت الشركة صافي ربح قبل الضريبة مقداره ٧٩٢ ألف ريال عماني عند احتساب التكلفة وفقاً لتلك المعايير. ومع هذا فإنه بموجب المعيار رقم (IAS-17) من معايير المحاسبة الدولية فإن على الشركة اعتبار اتفاقيات شراء الطاقة ، واتفاقيات شراء الطاقة والمياه كإيجارات ، وقد ترتب على ذلك احتساب تكاليف أعلى بكثير في البيانات المالية القانونية بالمقارنة مع الضوابط التنظيمية وترتب على ذلك خسائر بمبلغ قدره ٣,٩٩٥ مليون ريال عماني.

#### التصنيف الائتماني:

التصنيف الائتماني الحالي للشركة العمانية لشراء الطاقة والمياه ، حسب التصنيف المعد من قبل وكالتي التصنيف الرائدتين في العالم في عام ٢٠١٢م كان على النحو التالي:

تصنيف وكالة ستاندرد  
آند بورز للخدمات: "أ/ مستقر"

تصنيف مودز لخدمات  
المستثمرين: "أ/ مستقر"

تتفهم وكالات التصنيف الأمور المرتبطة بالمعالجة المحاسبية لاتفاقيات شراء الطاقة (والمياه) في حسابات الشركة بما يتماشى مع معيار المحاسبة الدولية رقم (IAS-17) وتوصلت إلى أن ذلك ليس له تأثير يذكر على قدرة الشركة في الوفاء بالتزاماتها وبالإمكان الحصول على نسخة من تقارير التصنيف الائتماني من موقع الشركة على شبكة المعلومات.

## نبذة عن العمليات التشغيلية

نبذة عن عمليات التشغيل (حسب الإطار التنظيمي)

### أعمال الشراء

الكهرباء

الاختلاف	٢٠١١	٢٠١٢	الوحدة	الشبكة الرئيسية
٪١٤	١٨,٩٥٠	٢١,٦١٨	جيجاوات ساعة	الوحدات المشتراة
٪١٥	٢١٤,١٥١	٢٤٥,٥٦١	الف.ر.ع	إجمالي التكلفة
٪٠	١١,٣٠١	١١,٣٥٩	ر.ع	متوسط التكلفة (ميجاوات ساعة)
٪١٣	٢٢١,٤٧٧	٢٤٩,٥٧١	الف.ر.ع	صافي إيرادات التزويد بالجملة <sup>١</sup>
٪١-	١١,٦٨٧	١١,٥٤٥	ر.ع	صافي إيرادات التزويد بالجملة لكل ميجاوات ساعة

أدى ارتفاع الطلب على الكهرباء إلى زيادة عدد الوحدات المشتراة بنسبة قدرها ٪١٤، وقد تم تسجيل هذه الزيادة في الطلب بنسب متفاوتة عبر شركات توزيع الطاقة الكهربائية؛ مسقط (٪١١) ، مزون (٪١٥) ومجان (٪١٩). وقد أدى ارتفاع الطلب إلى زيادة استخدام سعة المحطات مما ترتب عنه انخفاض متوسط التكلفة لكل ميجاوات ساعة. علماً بأنه يتم احتساب عائدات الشركة على أساس معادلة (التكلفة المضافة) ، والذي ترتب عنه انخفاض متوسط التكلفة وأيضاً انخفاض في عائدات التزويد بالجملة لكل ميجاوات ساعة.

### المياه

الاختلاف	٢٠١١	٢٠١٢	الوحدة	الشبكة الرئيسية
٪١٥	١٤٥,١٨١	١٦٧,٦٧٥	ألف متر مكعب	الوحدات المشتراة
٪٧	٨٠,١١٩	٨٥,٤٤١	الف.ر.ع	إجمالي التكلفة
٪٨-	٠,٥٥٢	٠,٥١٠	ر.ع	متوسط التكلفة للمتر مكعب
٪٧	٨١,١١١	٨٦,٤٤٣	الف.ر.ع	صافي إيرادات التزويد بالجملة
٪٨-	٠,٥٥٩	٠,٥١٦	ر.ع	صافي إيرادات التزويد بالجملة لكل متر مكعب

وكما هو الحال بالنسبة للكهرباء ، فقد أدى ارتفاع الطلب على المياه إلى الزيادة في وحدات المياه المشتراة بنسبة قدرها ٪١٥. وقد أدت تلك الزيادة إلى زيادة استخدام الناتج من المياه مما ترتب عنه إنخفاض متوسط التكلفة وعائدات التزويد بالجملة لكل متر مكعب.

### نظام كهرباء صلالة:

الكهرباء:

الاختلاف	٢٠١١	٢٠١٢	الوحدة	الشبكة الرئيسية
٪١٩	١,٩١٢	٢,٢٦٩	جيجاوات ساعة	الوحدات المشتراة
٪٣٣	٣٩,١٣١	٥٢,١٠٨	الف.ر.ع	إجمالي التكلفة
٪١٢	٢,٤٦٦	٢٢,٩٦٢	ر.ع	متوسط التكلفة (ميجاوات ساعة)
٪٧	٢٥,٨٠٩	٢٧,٧١٣	الف.ر.ع	مدفوعات تقاسم التكلفة مع شركة ظفار للطاقة (الصافي)
٪٤	١٣,٤٩٨	١٢,٢١٢	ر.ع	مدفوعات تقاسم التكلفة لكل ميجاوات ساعة

<sup>١</sup> إيرادات التزويد بالجملة مخصوم منها الزيادة في إيرادات هذا العام عن الحد الأقصى المسموح به وفقاً لألية التحكم بالأسعار.





لقد سجل طلب المستهلكين على الكهرباء بمنطقة صلالة ارتفاعاً نسبياً بالمقارنة مع عام ٢٠١١ وبنسبة قدرها ١٩٪. تعزى الزيادة في تكلفة الطاقة المشتراه الانتاجية إلى تكاليف السعة الثابتة السنوية لمشروع إنتاج الطاقة وتحلية المياه بصلالة، أما الزيادة في مدفوعات تقاسم التكلفة مع شركة ظفار للطاقة فتعود إلى تكلفة مخصصات الربط الكهربائي.

الاختلاف	٢٠١١	٢٠١٢	الوحدة	الشبكة الرئيسية وصلالة
	٥٦	٦٣	عدد	إجمالي عدد الموظفين



## نظرة عامة على أعمال التشغيل

### ترتيبات الشراء والتزويد بالجملة:

تقوم الشركة العمانية لشراء الطاقة والمياه وفقاً لاتفاقيات شراء الطاقة ، أو اتفاقيات شراء الطاقة والمياه المبرمة مع شركات إنتاج الطاقة الكهربائية وتحلية المياه المختلفة. ومدة هذه الاتفاقيات بوجه عام هي خمسة عشر (15) سنة.





## اتفاقيات شراء الطاقة والمياه طويلة الأمد:

اسم المحطة	نوع التعاقد	وضع المحطة	بداية التعاقد	نهاية التعاقد	السعة الإنتاجية للكهرباء ميغاوات	سعة مياه التغطية ألف م <sup>٣</sup> /يوم
محطة الغبرة للكهرباء وتحتية المياه	اتفاقية لشراء الطاقة والمياه	في وضع التشغيل	٢٠٠٥	٢٠١٨	٤٧٥	٤٠
محطة كهرباء الرسيل	اتفاقية لشراء الطاقة	في وضع التشغيل	٢٠٠٥	٢٠٢٢	٦٨٧	
محطة وادي الجزي للطاقة	اتفاقية لشراء الطاقة	في وضع التشغيل	٢٠٠٥	٢٠٢٠	٢٤٥	
الشركة المتحدة للطاقة (منج)	اتفاقية لشراء الطاقة	في وضع التشغيل	١٩٩٦	٢٠٢٠	٢٧٣	
شركة الكامل للطاقة	اتفاقية لشراء الطاقة	في وضع التشغيل	٢٠٠٢	٢٠١٧	٢٩٧	
أكوا للطاقة بركاء (بركاء ١)	اتفاقية لشراء الطاقة والمياه	في وضع التشغيل	٢٠٠٣	٢٠١٨	٤٥٠	٣٠*
شركة صحار للطاقة (صحار ١)	اتفاقية لشراء الطاقة والمياه	في وضع التشغيل	٢٠٠٧	٢٠٢٢	٤٩٠	٢٦
شركة إس إس إم إن بركاء للطاقة	اتفاقية لشراء الطاقة والمياه	في وضع التشغيل	٢٠٠٩	٢٠٢٤	٧١٠	٣٣
سيمكورب صلالة للطاقة وتحتية المياه	اتفاقية لشراء الطاقة والمياه	قيد التشغيل	٢٠١٢	٢٠٢٧	٤٤٥	١٥
شركة الباطنة للطاقة (صحار ٢)	اتفاقية لشراء الطاقة	قيد التشغيل	٢٠١٣	٢٠٢٨	٤٩٥	
شركة السويدي للطاقة (بركاء ٣)	اتفاقية لشراء الطاقة	قيد التشغيل	٢٠١٣	٢٠٢٨	٤٩٥	
شركة فونكس للطاقة (صور)	اتفاقية لشراء الطاقة	قيد التشغيل	٢٠١٤	٢٠٢٩	-	

\* يتضمن مشروع محطة تحتية مياه بسعة ١٠ مليون جالون يومياً قيد التنفيذ

## عوامل التشغيل الرئيسية لعام ٢٠١٢ :

اسم المحطة	كمية الطاقة المشتراة (جيجاوات، ساعة)	نسب الاستفادة من المحطات الكهربائية (%)	كمية المياه المشتراة (مليون متر مكعب)	نسب الاستفادة من محطات التغطية (%)	كمية وفود الغاز المستهلك (مليون متر مكعب)
محطة الغبرة للكهرباء وتحتية المياه	٢٥٥٩	٦٥,١%	٥٠	٧٨,١%	١٢٤
محطة كهرباء الرسيل	٣٩٤٠	٦٨,٧%			١٣٧٧
محطة وادي الجزي للطاقة	٥٩٦	٢١,٣%			٢٦
الشركة المتحدة للطاقة (منج)	١٤٧٣	٦٢,٠%			٤٩٦
شركة الكامل للطاقة	١٦١٢	٦٤,٣%			٥٤٥
أكوا للطاقة بركاء (بركاء ١)	٢٦٩٨	٦٩,٤%	٣٠	٩٠%	٧٣٨
شركة صحار للطاقة (صحار ١)	٣٨٠٦	٧٢,٦%	٤٥	٨٢%	٩٨٧
شركة إس إس إم إن بركاء للطاقة	٢٦٢١	٤٤,٢%	٤٣	٩٧%	٦٤١
سيمكورب صلالة للطاقة وتحتية المياه	١٣٥٧	٤٥,٨%			٣٨٩
شركة الباطنة للطاقة (صحار ٢)	١٠٣٤	٥٥,٢%			٣٠٢
شركة السويدي للطاقة (بركاء ٣)	٦٨١	٥٢,٦%			١٨٠

## نظرة عامة على أعمال التشغيل

### شراء الطاقة والمياه المرتبطة بها خلال عام ٢٠١٢م للشبكة الرئيسية

التزويد بالجملة		الشركة العمانية لشراء الطاقة والمياه إجمالي الطاقة ٢١٦١٨ - جيجاوات. ساعة ١٦٨ مليون متر مكعب	الشراء	
٨,٨١٨ جيجاوات. ساعة	شركة مسقط لتوزيع الكهرباء		٣,٩٤٠ جيجاوات ساعة	الريسل
٦,٤٩٩ جيجاوات. ساعة	شركة كهرباء مزون	٥٩٦ جيجاوات ساعة	وادي الجزي	
٦,٢٩٧ جيجاوات. ساعة	شركة كهرباء مجان	١,٤٧٣ جيجاوات ساعة	منح	
١٦٨ مليون متر مكعب	الهيئة العامة للكهرباء والمياه	١,٦١٢ جيجاوات ساعة	الكامل	
		١,٠٣٤ جيجاوات ساعة	صحار (المرحلة الثانية)	
		٦٨١ جيجاوات ساعة	بركاء (المرحلة الثالثة)	
		٥٩٦ جيجاوات ساعة	أخرى	
		٢,٥٥٩ جيجاوات ساعة ٥٠ مليون متر مكعب	الغبيرة	
		٢,٦٩٨ جيجاوات ساعة ٣٠ مليون متر مكعب	بركاء (المرحلة الأولى)	
		٣,٨٠٦ جيجاوات ساعة ٤٥ مليون متر مكعب	صحار (المرحلة الأولى)	
		٢,٢٢١ جيجاوات ساعة ٤٣ مليون متر مكعب	بركاء (المرحلة الثانية)	

### شراء الطاقة والمياه المرتبطة بها خلال عام ٢٠١٢م لنظام كهرباء صلالة

٢,٢٧٠ جيجاوات. ساعة	شركة ظفار للطاقة (التزويد)	٢,٢٧٠ جيجاوات ساعة	محطة إنتاج الطاقة الكهربائية الجديدة (شركة ظفار للطاقة)
		١,٣٥٧ جيجاوات. ساعة	مشروع إنتاج الطاقة الكهربائية بصلالة

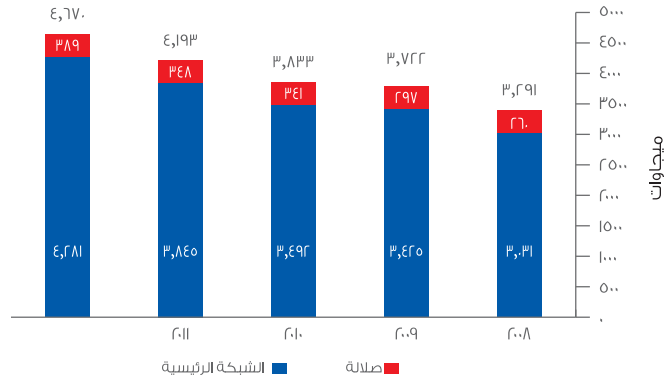




### الطلب على الكهرباء وموارد إنتاج الطاقة الكهربائية

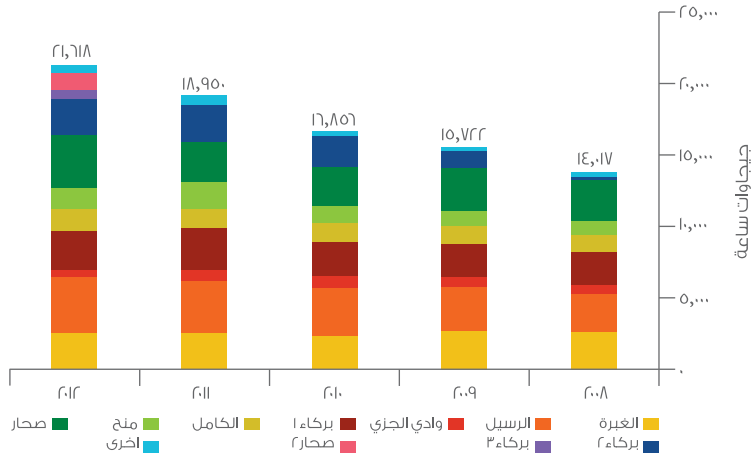
الرسم البياني رقم ٣: الطلب على الكهرباء في وقت الذروة في الشبكة الرئيسية ونظام كهرباء صلالة (٢٠٠٨ - ٢٠١٢م)

يبين ارتفاع الطلب على الكهرباء في وقت الذروة في الشبكة الرئيسية من ٣,٠٣١ ميغاوات في عام ٢٠٠٨م إلى ٤,٢٨١ ميغاوات في عام ٢٠١٢م مع متوسط نمو سنوي قدره ٧,١٪ و ٨,٤٪ في نظام كهرباء صلالة.



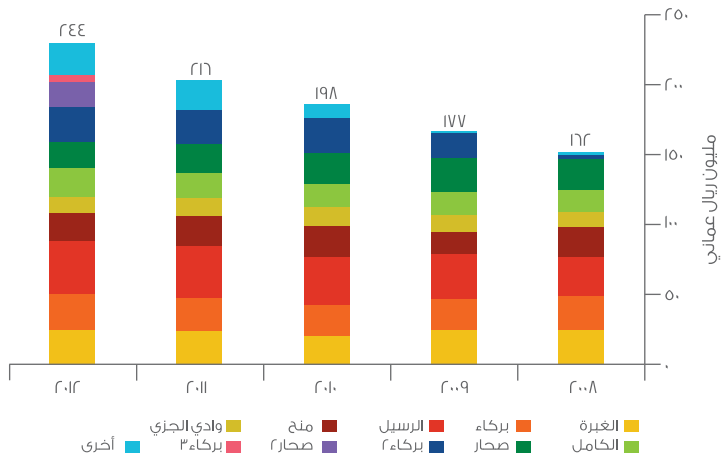
الرسم البياني رقم ٤: الطاقة الكهربائية المصدرة إلى الشبكة الرئيسية للأعوام (٢٠٠٨-٢٠١٢م)

يبين مؤشر النمو السنوي للطلب على الطاقة الكهربائية حيث بلغ متوسط النمو السنوي ٩٪ خلال الفترة ما بين عام ٢٠٠٨-٢٠١٢م والتي تم تغطيتها بشكل كبير من الطاقة المبكرة من محطتي صحار ٢ وبركاء ٣ وسعة التوليد المؤقتة بالشبكة الرئيسية.



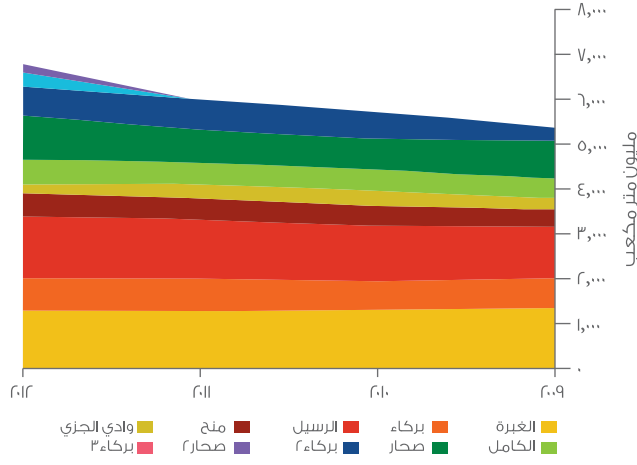
الرسم البياني رقم ٥: تكلفة الطاقة الكهربائية المشتراة في الشبكة الرئيسية

يبين ارتفاع تكلفة الطاقة الكهربائية المشتراة في الشبكة الرئيسية مع متوسط نمو سنوي قدره ٨,٦٪ خلال الفترة ما بين عام ٢٠٠٨-٢٠١٢م.



## نظرة عامة على أعمال التشغيل

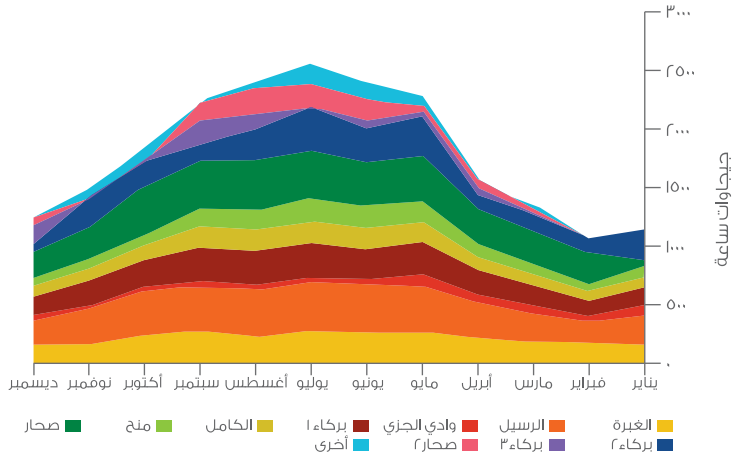
الرسم البياني رقم ٦: الاستهلاك السنوي للغاز في الشبكة الرئيسية



يبين ارتفاع استهلاك وقود الغاز مع متوسط نمو سنوي قدره ٦٪ على مدى السنوات الأربع الماضية. يقابله ارتفاع متوسط النمو السنوي للطلب بنسبة ٧٪ مما أدى إلى انخفاض معدل كمية وقود الغاز المستهلك لكل ميغاوات ساعة خلال هذه الفترة.

## أداء موارد إنتاج الطاقة الكهربائية خلال الأعوام

الرسم البياني رقم ٧: الطلب على الطاقة الكهربائية في الشبكة الرئيسية لعام ٢٠١٢

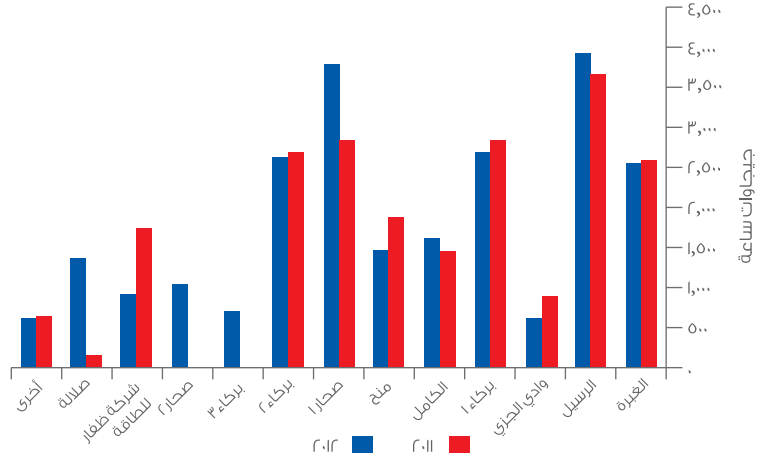


يبين بأن الطلب على الكهرباء ذو طابع موسمي ، حيث أن الطلب على الكهرباء في وقت الذروة في شهر يوليو أكثر من ضعف الطلب في شهر يناير، وقد تم تغطية ارتفاع نسب الطلب في وقت الذروة بشكل كبير من سعة التوليد المؤقتة بالشبكة الرئيسية.



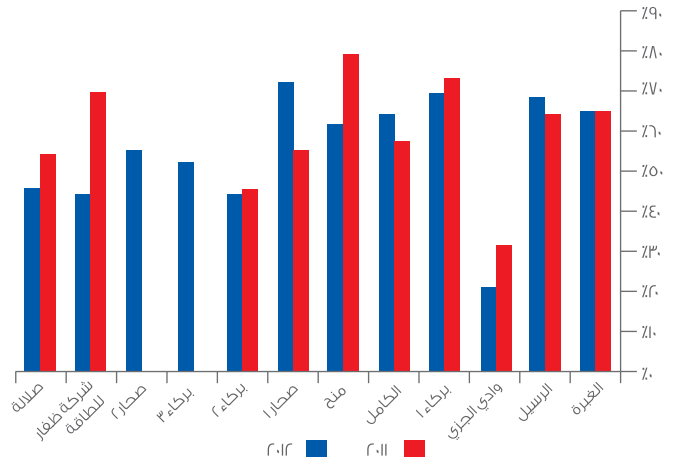
الرسم البياني رقم ٨: كمية الطاقة الكهربائية المشتراة في الشبكة الرئيسية

يبين كمية الطاقة الكهربائية المشتراة في الشبكة الرئيسية. ولقد ساهمت الطاقة المبكرة من محطتي بركاء ٣ وصحار ٢ في تقليل الاعتماد على المحطات الغير فعالة نسبياً مثل منح الكامل ووادي الجزي.



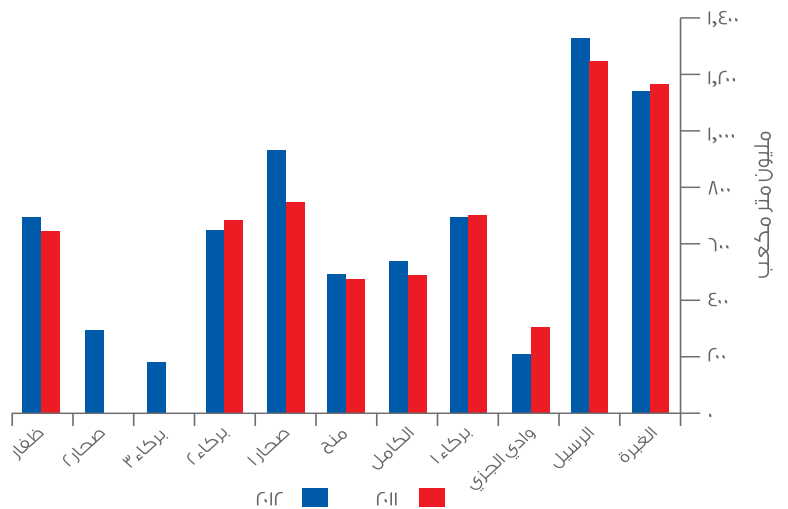
الرسم البياني رقم ٩: نسبة الاستفادة من ناتج المحطات الكهربائية

يبين انخفاض نسبة الاستفادة من الطاقة الانتاجية بشكل عام بسبب نمط الطلب الموسمي والذي ترتب عنه انخفاض معدل شراء الطاقة الكهربائية خلال أشهر الشتاء. لقد أسهمت الطاقة المبكرة من محطتي بركاء ٣ وصحار ٢ في تقليل الاعتماد على المحطات الغير فعالة نسبياً مثل منح والكامل.



الرسم البياني رقم ١٠: كمية وقود الغاز المستهلك

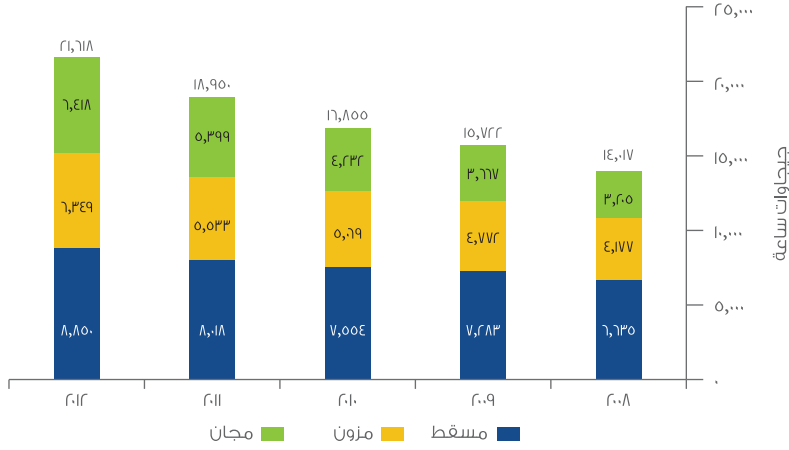
يبين معدل الزيادة في كمية وقود الغاز المستهلك حيث بلغت ١١,١٪ مقابل ارتفاع في إنتاجية الطاقة الكهربائية بنسبة ١١,٨٪ والمياه بنسبة ١٥,٥٪.



## نظرة عامة على أعمال التشغيل

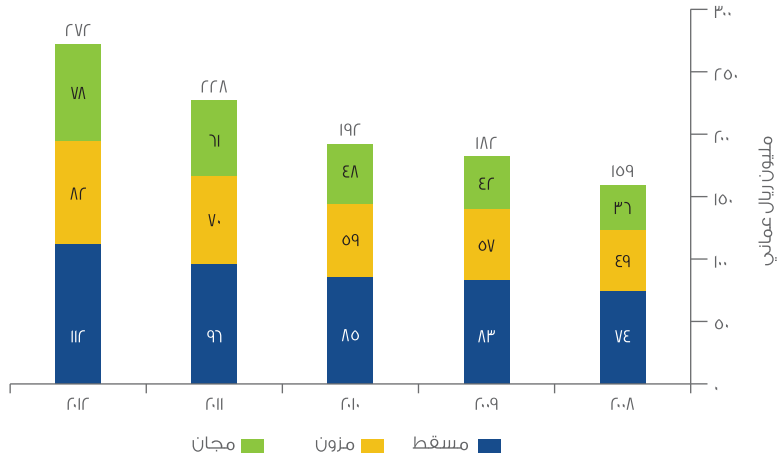
### إحصائيات تزويد الكهرباء بالجملة

الرسم البياني رقم ١١: كمية التزويد السنوي بالجملة للكهرباء - الشبكة الرئيسية



يبين متوسط النمو السنوي لكميات التزويد بالجملة للكهرباء وقدره ٩٪ على مدى السنوات الخمس الماضية.

الرسم البياني رقم ١٢: تعرفه التزويد السنوي بالجملة للكهرباء - الشبكة الرئيسية



يبين متوسط النمو السنوي لتعرفة التزويد بالجملة للكهرباء والذي بلغ ١١,٤٪ على مدى السنوات الخمسة الماضية مقابل ٩٪ في متوسط النمو السنوي لكميات التزويد بالجملة للكهرباء. يعزى هذا الارتفاع في تعرفه التزويد بالجملة للكهرباء إلى زيادة إيرادات هذا العام عن الحد الأقصى المسموح به وفقاً لآلية التحكم بالأسعار.

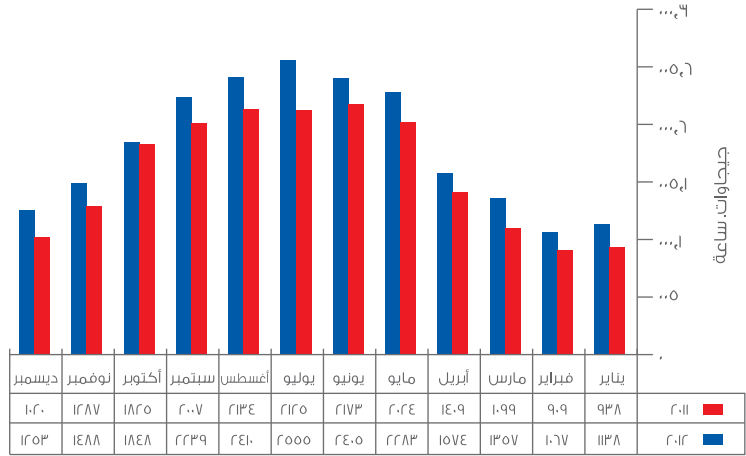






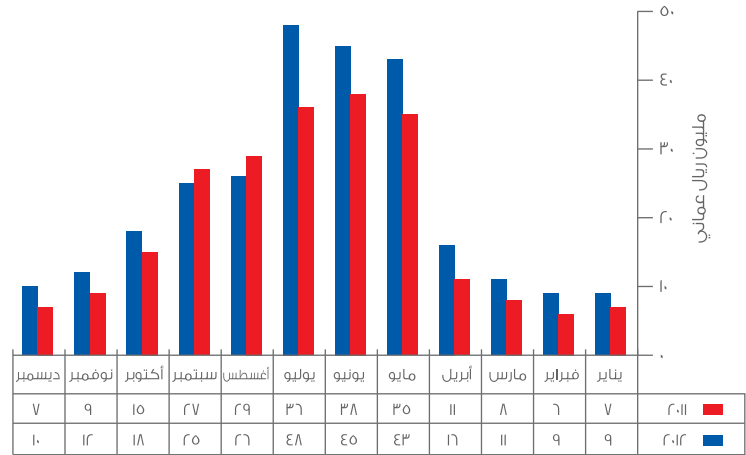
الرسم البياني رقم ١٣: كمية التزويد الشهري بالجملة للكهرباء - الشبكة الرئيسية

يبين الزيادة في كمية التزويد بالجملة مقارنة بعام ٢٠١١ بنسبة قدرها ١٤٪، حيث بلغ الحد الأقصى للتزويد الشهري بالجملة للكهرباء في شهر يوليو ٤٣٠ جيجاوات. الطاقة المبكرة لمحطة صحار وسعة التوليد المؤقتة بالشبكة الرئيسية.

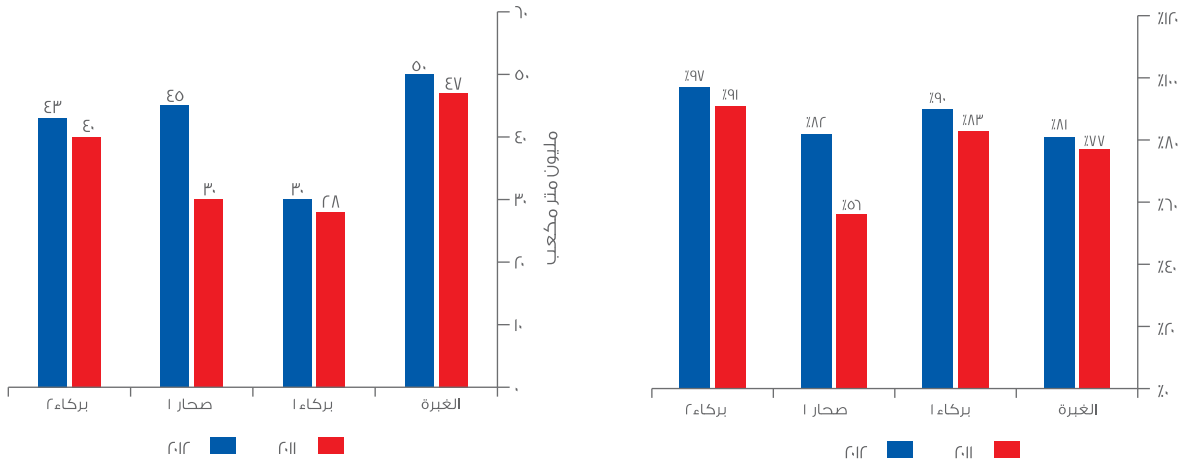


الرسم البياني رقم ١٤: تعرفه التزويد الشهري بالجملة للكهرباء - الشبكة الرئيسية

يبين تعرفه التزويد الشهري بالجملة للكهرباء، حيث بلغ الحد الأقصى للتزويد الشهري بالجملة للكهرباء لشركات التوزيع في شهر يوليو.



الرسم البياني رقم ١٥: نسبة الاستفادة من محطات التحلية وكمية المياه المشتراة

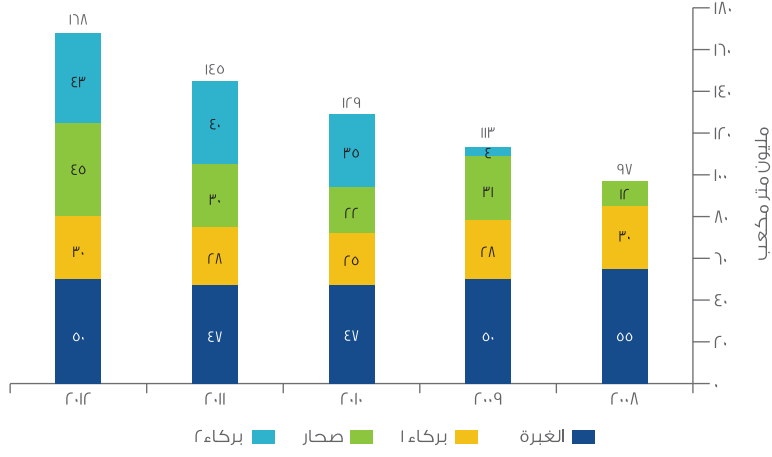


بين ارتفاع الطلب على المياه بصحار بنسبة ٥٠٪ في حين سجلت المحطات الأخرى زيادة طفيفة.

يبين زيادة الطلب على المياه والذي ترتب عنه ارتفاع نسبة الاستفادة من محطات التحلية، أما بالنسبة إلى صحار فقد ارتفعت نسبة الاستفادة من المحطات بنحو ٤٨٪.

## نظرة عامة على أعمال التشغيل

الرسم البياني رقم ٦: كمية المياه التي تم بيعها خلال الأعوام (٢٠٠٨ - ٢٠١٢م)



يبين الزيادة في كمية المياه المصدرة إلى الهيئة العامة للكهرباء والمياه بمتوسط نمو سنوي قدره ١١,٦٪ خلال الأعوام ٢٠٠٨ - ٢٠١٢م. ولقد ساهمت كل من محطتي صحار وبركاء ٢ خلال الأعوام الثلاثة الماضية في تلك الزيادة.





## حوكمة الشركات

### مجلس الإدارة

يتكون مجلس إدارة الشركة من خمسة أعضاء غير تنفيذيين تم تعيينهم من قبل المساهمين ، حيث يمثل رئيس مجلس الإدارة وثلاثة أعضاء آخرين شركة الكهرباء القابضة ، وعضو واحد يمثل وزارة المالية. وقد قام المجلس بتشكيل ثلاث لجان فرعية على النحو التالي:

(١) **لجنة التدقيق:** تقوم اللجنة بمراقبة ودراسة كافة الجوانب المتعلقة بتعيين مراقبي الحسابات الداخليين والخارجيين ومراجعة تفاصيل خطة التدقيق ونتائج التدقيق ، ومراقبة عمليات الاحتيايل أو التزوير خصوصاً تلك التي قد تحدث في البيانات المالية ، والإشراف على الجوانب المتعلقة بإعداد القوائم المالية ويتضمن ذلك مراجعة القوائم المالية الفصلية والسنوية قبل إصدارها ومراجعة تحفظات مراقبي الحسابات على مسودة البيانات المالية للشركة.

(٢) **لجنة الموارد البشرية:** تتمثل المهمة الأساسية لهذه اللجنة في مساعدة مجلس الإدارة في إعداد وتطوير سياسات الموارد البشرية بالشركة ، بما في ذلك إعداد لائحة الموارد البشرية والتعيينات في المناصب التنفيذية العليا بالشركة.

(٣) **لجنة المناقصات الداخلية:** تتمثل المهمة الأساسية لهذه اللجنة في مساعدة مجلس الإدارة في الموافقة على العقود المبرمة مع الغير وفقاً للصلاحيات المالية الممنوحة للجنة وقانون مجلس المناقصات.

### مكافآت مجلس الإدارة:

تتمثل مسؤوليات مجلس الإدارة واللجان المنبثقة عنه في وضع السياسات العامة للشركة ، والإشراف على تنفيذ أنشطة الشركة ، واعتماد الموازنة وتعيين شاغلي الوظائف العليا. ويوضح الجدول أدناه عدد الاجتماعات التي عقدها المجلس ولجانه وحضور الأعضاء لتلك الاجتماعات:

أعضاء المجلس	إجتماع مجلس الإدارة	إجتماع لجنة المناقصات	إجتماع لجنة الموارد البشرية	إجتماع لجنة التدقيق	بدل حضور إجتماعات مجلس الإدارة	بدل حضور إجتماعات اللجان
عدد الاجتماعات التي حضرها الأعضاء					(٤.٠)	(٤.٠)
سعادة/ سعود بن ناصر الشكلي	٥ (٥)	٨ (٩)	٠	٠	٣,٢٠٠	٢,٨٠٠
الفاضل/ صالح بن علي الحارثي	٤ (٥)	٠	٢ (٢)	٤ (٤)	٢,٠٠٠	٢,٠٠٠
الفاضل/ عيد الله بن سالم الحارثي	٥ (٥)	٩ (٩)	٠	٠	٢,٥٠٠	٢,٧٠٠
الفاضل/ حمدان بن ناصر الهنائي	٥ (٥)	٠	٠	٤ (٤)	٢,٥٠٠	١,٦٠٠
المهندس / صالح بن ناصر الرمحي	١ (١)	٠	٠	٠	٥٠٠	٠
<b>المجموع</b>					<b>١٠,٧٠٠</b>	<b>٩,١٠٠</b>

الرقم داخل القوسين ( ) يمثل عدد الاجتماعات التي تقع ضمن فترة صلاحية العضو لحضور الاجتماعات. بلغ إجمالي بدل حضور الاجتماعات ٩٨٠٠٠ ريال عماني.



## التدقيق الداخلي

والتركيز على أنشطة التدقيق الداخلي. ويتم تقديم خطة التدقيق السنوية إلى لجنة التدقيق للمصادقة عليها. وتجتمع لجنة التدقيق مع المدققين الداخليين لمناقشة نتائج التدقيق الداخلي الفصلية (ربع سنوية).

تم تعيين شركة (إيرنست أن يونج) لدعم عملية التدقيق في عام ٢٠١٢.

تجدر الإشارة إلى أن وظائف التدقيق الداخلي تعمل بشكل مستقل عن إدارة الشركة بموجب التفويض الممنوح لها من لجنة التدقيق الداخلي. ويتم استخدام مقارنة تعتمد على تحديد المخاطر وتحديد الأولويات

تتمثل مهام التدقيق الداخلي بالشركة على تقديم رأي مستقل وموضوعي عن مدى فعالية وكفاءة أنظمة الشركة المتعلقة بإدارة المخاطر ، والرقابة الداخلية ، وحوكمة الشركة بالإضافة إلى تقديم التوصيات اللازمة لتحسين تلك الأنظمة. دائرة التدقيق الداخلي بالشركة تقدم تقاريرها بصورة مباشرة إلى لجنة التدقيق، وقد





## تقرير مراقبي الحسابات المستقلين إلى مساهمي الشركة العمانية لشراء الطاقة والمياه ش.م.ع.م.

### تقرير حول القوائم المالية

راجعنا القوائم المالية المرفقة للشركة العمانية لشراء الطاقة والمياه ش.م.ع.م. ("الشركة") والتي تتمثل بالميزانية العمومية كما في ٣١ ديسمبر ٢٠١٢ وقوائم الدخل الشامل والتغييرات في حقوق المساهمين والتدفقات النقدية للسنة المنتهية في ذلك التاريخ وملخص للسياسات المحاسبية الجوهرية ومعلومات توضيحية أخرى.

### مسؤولية أعضاء مجلس الإدارة عن القوائم المالية

أعضاء مجلس الإدارة مسؤولون عن إعداد هذه القوائم المالية وعرضها بوضوح وفقاً لمعايير التقارير المالية الدولية وقانون الشركات التجارية لعام ١٩٧٤ وتعديلاته وعن أنظمة رقابة داخلية والتي تراها الإدارة ضرورية للتمكن من إعداد قوائم مالية خالية من الأخطاء الجوهرية سواء بسبب الغش أو الخطأ.

### مسؤولية مراقب الحسابات

تتمثل مسؤوليتنا في التعبير عن الرأي المهني بشأن تلك القوائم المالية استناداً إلى المراجعة التي نجريها. وقد أجرينا مراجعتنا وفقاً للمعايير الدولية للمراجعة. وتتطلب تلك المعايير أن نلتزم بالمتطلبات الأخلاقية وأن نخطط ونجري المراجعة من أجل الحصول على تأكيدات معقولة فيما إذا كانت القوائم المالية خالية من الأخطاء الجوهرية.

وتتضمن المراجعة تنفيذ إجراءات للحصول على أدلة للمبالغ والإفصاحات المدرجة بالقوائم المالية. وتعتمد الإجراءات المختارة على تقدير مراقب الحسابات بما في ذلك تقييمه لمخاطر سوء الإدراج الجوهرية للقوائم المالية سواء بسبب الغش أو الخطأ. وعند إجراء تقييم لتلك المخاطر، يأخذ مراقب الحسابات بالإعتبار إجراءات الرقابة الداخلية ذات العلاقة بأعداد الشركة للقوائم المالية وعرضها بوضوح من أجل تصميم إجراءات المراجعة الملائمة لتلك الظروف ولكن ليس لغرض التعبير عن رأي بشأن كفاءة أنظمة الرقابة الداخلية الخاصة بالشركة. وتتضمن عملية المراجعة أيضاً تقييم ملاءمة السياسات المحاسبية المستخدمة ومدى معقولية التقديرات المحاسبية التي أجرتها الإدارة بالإضافة إلى تقييم عرض القوائم المالية بصورة عامة.

ونرى أن أدلة المراجعة التي حصلنا عليها كافية وملائمة لتوفير أساس لرأي المراجعة الخاص بنا.

### الرأي

وفي رأينا، فإن القوائم المالية المرفقة تعبر بوضوح، من كافة جوانبها الجوهرية، عن المركز المالي للشركة، كما في ٣١ ديسمبر ٢٠١٢، وعن أدائها المالي وتدفقاتها النقدية للسنة المنتهية في ذلك التاريخ وفقاً لمعايير التقارير المالية الدولية وقانون الشركات التجارية لعام ١٩٧٤ وتعديلاته.

*PricewaterhouseCoopers LLP*

برايس ووترهاوس كوبرز آل إل بي

١٢ مارس ٢٠١٣  
مسقط، سلطنة عُمان



قائمة الدخل الشامل  
للسنة المنتهية في ٣١ ديسمبر ٢٠١٢

٢٠١١ ريال عماني بالآلاف	٢٠١٢ ريال عماني بالآلاف	إيضاح	
٣٤٩,٦٩٣	٤٠٣,٢٥٨	٥	الإيرادات
<u>(٣٣٠,١٠٦)</u>	<u>(٣٨٤,٥٧٥)</u>	٦	تكاليف التشغيل
١٩,٥٨٧	١٨,٦٨٣		إجمالي الربح
(٣,٤٤٥)	(٤,٢٥٨)	٧	مصروفات عمومية وإدارية
<u>٧</u>	<u>١١</u>		إيرادات أخرى
١٦,١٤٩	١٤,٤٣٦		ربح التشغيل
٥٢	٥٩	٨	إيرادات التمويل
<u>(٢٠,٠٩٥)</u>	<u>(١٨,٤٩٠)</u>	٩	تكاليف التمويل
(٣,٨٩٤)	(٣,٩٩٥)		الخسارة قبل الضريبة
<u>٤٧١</u>	<u>(٤,٠٥٤)</u>	١٠	الضريبة
<u>(٣,٤٢٣)</u>	<u>(٨,٠٤٩)</u>		الخسارة وإجمالي الخسارة الشاملة للعام

الإيضاحات المدرجة بالصفحات من ٤١ إلى ٥٨ تكون جزءاً لا يتجزأ من هذه القوائم المالية.


تقرير مراقبي الحسابات - صفحة رقم ٣٤.

الميزانية العمومية كما في ٣١ ديسمبر ٢٠١٢

٢٠١١ ريال عماني بالآلاف	٢٠١٢ ريال عماني بالآلاف	إيضاح	
			<b>الأصول</b>
			<b>الأصول غير الجارية</b>
١٣٦,٨٣٧	١١٦,٩١٦	١١	ممتلكات وآلات ومعدات
١٧,٨٤٣	١٦,٩٢٦	١٢	مدفوعات مقدمة
<u>١٥٤,٦٨٠</u>	<u>١٣٣,٨٤٢</u>		<b>إجمالي الأصول غير الجارية</b>
			<b>الأصول الجارية</b>
٥٦٧	٥٦٧		مخزون
٣١,٦٢٧	٤١,٧٠٦	١٣	مديونيات تجارية وأخرى
٢٠,٩٩٢	٢٣,٥٤٦	١٤	نقد وما يماثل النقد
<u>٥٣,١٨٦</u>	<u>٦٥,٨١٩</u>		<b>إجمالي الأصول الجارية</b>
<u>٢٠٧,٨٦٦</u>	<u>١٩٩,٦٦١</u>		<b>إجمالي الأصول</b>
			<b>حقوق المساهمين</b>
٥٠٠	٥٠٠	١٥	رأس المال
١٦٧	١٦٧	١٦	الإحتياطي القانوني
٢٥٠	٢٥٠	١٧	الإحتياطي العام
(١٦,٦٤١)	(٢٤,٦٩٠)		الخسائر المتركمة
<u>١٩,٨٧٩</u>	<u>١٩,٨٧٩</u>	١٨	اموال المساهمين
<u>٤,١٥٥</u>	<u>(٣,٨٩٤)</u>		<b>إجمالي حقوق المساهمين</b>
			<b>الإلتزامات</b>
			<b>الإلتزامات غير الجارية</b>
١٣٣,٨٩٨	١١٧,٢٢٠	١٩	التزامات إيجار تمويلي
٥,٣٠٥	٤,٣٤٤		إيرادات مؤجلة
٣٣٦	٥١٥	٢٠	مخصصات
١٨	٣,٩٧١	٢١	التزام ضريبية مؤجلة
<u>١٣٩,٥٥٧</u>	<u>١٢٦,٠٥٠</u>		<b>إجمالي الإلتزامات غير الجارية</b>
			<b>الإلتزامات الجارية</b>
٤٨,٧٩٩	٦٠,٥٤١	٢٢	دائنيات تجارية وأخرى
١٥,٠٨٥	١٦,٦٧٨	١٩	إلتزامات إيجار تمويلي
١١٧	١٠١	١٠	مخصص ضريبية جارية
١٥٣	١٨٥	٢٠	مخصصات
<u>٦٤,١٥٤</u>	<u>٧٧,٥٠٥</u>		<b>إجمالي الإلتزامات الجارية</b>
<u>٢٠٣,٧١١</u>	<u>٢٠٣,٥٥٥</u>		<b>إجمالي الإلتزامات</b>
<u>٢٠٧,٨٦٦</u>	<u>١٩٩,٦٦١</u>		<b>إجمالي حقوق المساهمين والإلتزامات</b>

إعتمد مجلس الإدارة القوائم المالية المدرجة بالصفحات من ٢ إلى ٢٣ بتاريخ ٢٠ فبراير ٢٠١٣ ووقعها نيابة عنهم:

  
أحمد بن صالح الجهضي  
الرئيس التنفيذي

  
حمدان بن علي الهناني  
عضو مجلس الإدارة

  
سعود بن ناصر الشكيلي  
رئيس مجلس الإدارة

تقرير مراقبي الحسابات - صفحة رقم ٣٤.





قائمة التغييرات في حقوق المساهمين  
للسنة المنتهية في ٣١ ديسمبر ٢٠١٢

إجمالي حقوق المساهمين ريال عماني بالآلاف	أموال المساهمين ريال عماني بالآلاف	خسائر متراكمة ريال عماني بالآلاف	إحتياطي عام ريال عماني بالآلاف	إحتياطي قانوني ريال عماني بالآلاف	رأس المال ريال عماني بالآلاف	
٧,٥٧٨	١٩,٨٧٩	(١٣,٢١٨)	٢٥٠	١٦٧	٥٠٠	في ١ يناير ٢٠١١
						الخسارة الشاملة:
(٣,٤٢٣)	-	(٣,٤٢٣)	-	-	-	خسارة العام
<u>٤,١٥٥</u>	<u>١٩,٨٧٩</u>	<u>(١٦,٦٤١)</u>	<u>٢٥٠</u>	<u>١٦٧</u>	<u>٥٠٠</u>	في ٣١ ديسمبر ٢٠١١
٤,١٥٥	١٩,٨٧٩	(١٦,٦٤١)	٢٥٠	١٦٧	٥٠٠	في ١ يناير ٢٠١٢
						الخسارة الشاملة:
(٨,٠٤٩)	-	(٨,٠٤٩)	-	-	-	خسارة العام
<u>(٣,٨٩٤)</u>	<u>١٩,٨٧٩</u>	<u>(٢٤,٦٩٠)</u>	<u>٢٥٠</u>	<u>١٦٧</u>	<u>٥٠٠</u>	في ٣١ ديسمبر ٢٠١٢

الإيضاحات المدرجة بالصفحات من ٣٩ إلى ٥٦ تكون جزءاً لا يتجزأ من هذه القوائم المالية.

تقرير مراقبي الحسابات - صفحة رقم ٢٤.

قائمة التدفقات النقدية  
للسنة المنتهية في ٣١ ديسمبر ٢٠١٢

٢٠١١ ريال عماني بالآلاف	٢٠١٢ ريال عماني بالآلاف	
(٣,٨٩٤)	(٣,٩٩٥)	التدفق النقدي من أنشطة التشغيل
١٩,٩٩٨	٢٠,٠١٤	الخسارة قبل الضريبة
٢١	٤٤	تسويات لـ:
٢٠,٠٢١	١٨,١٠٠	إستهلاك ممتلكات وآلات ومعدات
٥٦٥	٩١٧	مصروفات فوائد
١٤	-	فوائد على إيجار تمويلي
(٩)	(٩٦١)	مدفوعات مقدمة مهلكة
٢٨٦	٢٨٦	شطب ممتلكات وآلات ومعدات
٣٧,٠٠٢	٣٤,٤٠٥	دخل مؤجل محقق
(٢٧)	(٧٥)	مخصص مصروف منافع موظفين
١٦,٧٥٨	(١٠,٠٧٩)	التدفق النقدي التشغيلي قبل دفع مخصص منافع الموظفين
٦,٤٣٥	١١,٧٤٢	والتغيرات في رأس المال العامل
٦٠,١٦٨	٣٥,٩٩٣	دفع منافع الموظفين
(١٢٠)	(١١٧)	التغيرات في رأس المال العامل:
٦٠,٠٤٨	٣٥,٨٧٦	مديونيات تجارية وأخرى
(١٠٠)	(٩٣)	دائنيات تجارية وأخرى
(١٠٠)	(٩٣)	النقد الناتج من التشغيل
(٢٠,٠٤٢)	(١٨,١٤٤)	ضريبة دخل مدفوعة
(٦,٠٠٠)	-	صافي النقد الناتج من أنشطة التشغيل
(١٥,٥٧٣)	(١٥,٠٨٥)	التدفق النقدي من أنشطة الإستثمار
(٤١,٦١٥)	(٣٣,٢٢٩)	شراء ممتلكات وآلات ومعدات
١٨,٣٣٣	٢,٥٥٤	صافي النقد المستخدم في أنشطة الإستثمار
٢,٦٥٩	٢٠,٩٩٢	التدفق النقدي من أنشطة التمويل
٢٠,٩٩٢	٢٣,٥٤٦	فوائد مدفوعة
		تسديد قرض قصير الأجل من الشركة القابضة
		تسديد التزامات إيجار
		صافي النقد المستخدم في أنشطة التمويل
		صافي التغير في النقد وما يماثل النقد
		النقد وما يماثل النقد في بداية العام
		النقد وما يماثل النقد في نهاية العام

الإيضاحات المدرجة بالصفحات من ٣٩ إلى ٥٦ تكون جزءاً لا يتجزأ من هذه القوائم المالية.

تقرير مراقبي الحسابات - صفحة رقم ٣٤.



## ١ - الشكل القانوني والأنشطة الرئيسية

الشركة العمانية لشراء الطاقة والمياه ش.م.ع.م ("الشركة") هي شركة مساهمة عمانية مقفلة تم تسجيلها بموجب قانون الشركات التجارية العماني.

تم تأسيس وتشغيل الشركة طبقاً لأحكام قانون تنظيم وتخصيص قطاع الكهرباء والمياه المرتبطة به (قانون القطاع) الصادر بالمرسوم السلطاني رقم ٢٠٠٤/٧٨ والمعدل بالمرسوم السلطاني رقم ٢٠٠٩/٥٩.

النشاط الرئيسي للشركة هو أنشطة شراء المتعلقة بالكهرباء والمياه التي تمت تحليلها المتعلقة بها والإشراف على امتياز صلالة وفقاً لترخيص صادر من هيئة تنظيم الكهرباء في سلطنة عُمان.

بدأت الشركة أعمالها بتاريخ ١ مايو ٢٠٠٥ ("تاريخ التحويل") وفقاً للقرار الصادر عن وزارة الإقتصاد الوطني ("منهاج التحويل") تطبيقاً لأحكام المرسوم السلطاني رقم ٢٠٠٤/٧٨.

الشركة العمانية لشراء الطاقة والمياه ش.م.ع.م هي شركة تابعة بنسبة ٩٩,٩٩% لشركة الكهرباء القابضة ش.م.ع.م ("الشركة القابضة/الشركة الأم").

## ٢ - ملخص السياسات المحاسبية الجوهرية

السياسات المحاسبية الرئيسية المطبقة عند إعداد هذه القوائم المالية مبينة أدناه. هذه السياسات مطبقة بشكل متوافق لكافة السنوات المعروضة ما لم ينص على غير ذلك.

### ١-٢ أساس الإعداد

(أ) القوائم المالية معدة وفقاً لمبدأ التكلفة التاريخية وطبقاً لمعايير التقارير المالية الدولية.

(ب) يتطلب إعداد القوائم المالية بما يتوافق مع معايير التقارير المالية الدولية استخدام بعض التقديرات المحاسبية الهامة. كما يتطلب من الإدارة ممارسة تقديرها في عملية تطبيق السياسات المحاسبية للشركة. تم الإفصاح عن المجالات التي تنطوي على درجة كبيرة من التقدير أو التعقيد أو المجالات التي تكون فيها الافتراضات والتقديرات جوهرية للقوائم المالية بالإيضاح رقم ٤.

(ج) كما في ٣١ ديسمبر ٢٠١٢ بلغت خسارة الشركة المتراكمة مبلغ قدره ٢٤,٦٩٠ مليون ريال عماني (٢٠١١ - ١٦,٦٤١ مليون ريال عماني) والذي نتج عنه تآكل في رأس مالها وتجاوزت التزامات الشركة الجارية أصولها الجارية بمبلغ قدره ١١,٦٨٦ مليون ريال عماني (٢٠١١ - ١٠,٩٦٨ مليون ريال عماني). وأكدت الشركة الأم بأنها ستقدم الدعم المالي اللازم لتمكين الشركة من المتابعة على أساس الاستمرارية في المستقبل المنظور ومن الوفاء بالتزاماتها لأطراف أخرى عند استحقاقها. وتبعاً لذلك، تم إعداد هذه القوائم المالية على أساس الاستمرارية.

(د) المعايير والتعديلات التي دخلت حيز التطبيق في عام ٢٠١٢ وتعلق بأعمال الشركة:

بالنسبة للسنة المنتهية في ٣١ ديسمبر ٢٠١٢ قامت الشركة بتطبيق كافة المعايير والتفسيرات الجديدة والمعدلة الصادرة عن مجلس المعايير المحاسبية الدولية (المجلس) واللجنة التطبيقية لتفسيرات معايير التقارير المالية الدولية (اللجنة) التابعة للمجلس والتي تتعلق بعملياتها والتي دخلت حيز التطبيق بالنسبة للفترة التي تبدأ في ١ يناير ٢٠١٢.

تطبيق هذه المعايير والتفسيرات لم يؤد إلى تغييرات في السياسات المحاسبية للشركة ولم يؤثر على المبالغ المذكورة في السنة الحالية.

### ٢-٢ الإيرادات

يتم إدراج الإيرادات إلى أقصى حد مسموح به حسب آلية التحكم بالأسعار الصادرة من قبل المنظم وفقاً لمتطلبات الترخيص للشركة. في حال زيادة الإيرادات عن الحد الأقصى المسموح حسب تلك الآلية فإنه وفقاً لمتطلبات الترخيص يتم تأجيل هذه الإيرادات إلى السنة اللاحقة وتدرج ضمن دائنيات تجارية وأخرى. وتبعاً لذلك يتم إدراج العجز في السنة الحالية ويظهر ضمن مديونيات تجارية وأخرى.

٢ - ملخص السياسات المحاسبية الجوهرية (تابع)

٢-٢ الإيرادات (تابع)

تتضمن الإيرادات كذلك الأموال المستلمة من وزارة المالية فيما يتعلق بالتكلفة الخاصة بأعمال صلالة.

٣-٢ العملات الأجنبية

البنود المدرجة بالقوائم المالية للشركة تقاس باستخدام الريال العماني وهو عملة سلطنة عمان كونه عملة البيئة الاقتصادية الرئيسية التي تعمل الشركة بها ("العملة التنفيذية"). تم اعداد القوائم المالية بالريال العُماني مقرباً إلى اقرب ألف.

يتم تسجيل المعاملات المنفذة بالعملات الأجنبية بشكل مبدئي وفقاً لمعدلات الصرف السائدة في تاريخ المعاملة. يتم تحويل الأصول والالتزامات النقدية المنفذة بهذه العملات حسب معدلات الصرف السائدة في تاريخ التقرير. تدرج أرباح وخسائر معاملات العملات الأجنبية التي يتم التعامل معها في قائمة الدخل الشامل عند نشأتها.

٤-٢ الممتلكات والآلات والمعدات

تدرج الممتلكات والآلات والمعدات بالتكلفة بعد خصم الإستهلاك المتراكم وأية خسائر إنخفاض محددة. يتم رسملة تكاليف القروض المتعلقة مباشرة بإقتناء بنود الممتلكات والآلات والمعدات.

المصروفات اللاحقة

تتم رسملة المصروفات المتكيدة لإستبدال مكون لبند من بنود الممتلكات والآلات والمعدات إذا كان من المحتمل أن تكون المنافع الاقتصادية المستقبلية المضمنة بالبند ستندفق إلى الشركة ويمكن قياس تكلفتها بشكل موثوق. كافة مصروفات الصيانة الأخرى يتم إدراجها في قائمة الدخل الشامل كمصروفات عند تكبدها.

الإستهلاك

يدرج الإستهلاك في قائمة الدخل الشامل على أساس القسط الثابت على مدى الاعمار الانتاجية المقدره لكل جزء في بند الممتلكات والآلات والمعدات، حيث انها الأقرب في عكس نموذج الإستهلاك للمنافع الاقتصادية المستقبلية المضمنة في الأصل.

الأعمار الانتاجية الرئيسية المقدره والمستخدمه لهذا الغرض:

السنوات	الأصول
٢٠-١٣	أصول إيجار تمويلي
٥	أثاث ومعدات
٧	سيارات

أعمال قيد التنفيذ

تدرج الأعمال قيد التنفيذ بالتكلفة. عندما يكون الأصل المتعلق به تلك التكلفة جاهزاً للاستخدام حسب الحالة والموقع المناسبين، يتم تحويل الاعمال قيد التنفيذ إلى فئة الممتلكات والآلات والمعدات المناسبة ويتم إستهلاكها حسب سياسات الإستهلاك المطبقة في الشركة.



## ٢ - ملخص السياسات المحاسبية الجوهرية (تابع)

### ٥-٢ الأدوات المالية

تدرج الأصول والالتزامات المالية بالميزانية العمومية للشركة عندما تصبح الشركة طرفاً في المخصصات التعاقدية للأداة.

#### الأدوات المالية غير المشتقة

تتكون الأدوات المالية غير المشتقة من مديونيات تجارية ومديونيات أخرى ومديونيات من أطراف ذات علاقة ونقد وما يماثلهم وقروض واقتراضات ودائنيات تجارية وأخرى.

يتم إدراج الأدوات المالية غير المشتقة مبدئياً بالقيمة العادلة، بالإضافة إلى أي تكاليف معاملات مباشرة ذات صلة وذلك للأدوات غير المدرجة بالقيمة العادلة من خلال الأرباح أو الخسائر.

وبعد الإدراج المبدئي، يتم قياس الأدوات المالية غير المشتقة بالتكلفة المهلكة باستخدام طريقة معدل الفائدة الفعلي، ناقصاً أية خسائر انخفاض في القيمة.

### ٦-٢ الإنخفاض بالقيمة

#### الأصول المالية

يتم بتاريخ كل تقرير تقييم الأصول المالية لتحديد مؤشرات إنخفاض القيمة. تتخفيض قيمة الأصول المالية إذا كان هناك دليل موضوعي على أنه، نتيجة لحدث أو أكثر من حدث بعد الإدراج الأولي للأصول المالية، تأثرت التدفقات النقدية المستقبلية المقدره للإستثمارات.

بالنسبة للأصول المالية، يمكن أن يتضمن الدليل الموضوعي على إنخفاض القيمة ما يلي:

- صعوبات مالية جوهرية للطرف المقابل، أو
- العجز عن أو التأخر في السداد.
- إذا أصبح من المحتمل دخول المقترض في مرحلة إفلاس أو إعادة هيكلة مالية.

بالنسبة لبعض فئات الأصول المالية مثل المديونيات التجارية التي يتم تقييمها على أنها لا تتخفيض بشكل فردي، فيتم تقييمها لتحديد إنخفاض القيمة بشكل جماعي.

يمكن أن يتضمن الدليل الموضوعي على إنخفاض قيمة محفظة المديونيات خبرة الشركة السابقة في تحصيل المستحقات والزيادة في عدد المدفوعات المتأخرة في المحفظة والتي تجاوزت فترة الإئتمان إلى جانب التغيير الملحوظ في الأوضاع الإقتصادية الوطنية أو المحلية والتي ترتبط بالعجز عن سداد المديونيات.

تتخفيض القيمة الدفترية للأصل المالي بسبب خسائر إنخفاض القيمة مباشرة لكافة الأصول المالية فيما عدا المديونيات التجارية، عندها تتخفيض القيمة الدفترية عبر إستخدام حساب المخصص.

عندما يتم إعتبار المديونيات التجارية على أنها غير قابلة للتحصيل، فإنها تُشطب مباشرة بعد الحصول على الموافقات اللازمة. يتم إدراج التحصيلات اللاحقة لمبالغ تم شطبها سابقاً في قائمة الدخل الشامل.

#### الأصول غير المالية

تتم مراجعة القيم الدفترية للأصول غير المالية بالشركة باستثناء المخزون بتاريخ كل تقرير لتحديد مدى وجود أي دليل على إنخفاض القيمة. وإذا وجد مثل هذا الدليل، عندئذ يتم تقدير المبلغ الذي يمكن استرداده.

٢ - ملخص للسياسات المحاسبية الجوهرية (تابع)

٦-٢ الإنخفاض بالقيمة (تابع)

الأصول غير المالية (تابع)

تدرج خسارة الانخفاض في القيمة إذا كانت القيمة الدفترية للأصل أو وحدة توليد النقد تزيد عن قيمته المستخدمة وقيمه العادلة مخصوماً منها تكلفة البيع. ولتقدير القيمة المستخدمة، تخصم التدفقات النقدية المستقبلية المقدره إلى قيمها الحالية باستخدام معدل فائدة ما قبل الضريبة الذي يعكس التقييم الراهن للسوق للقيمة الزمنية للنقود ومخاطر الأصل المحددة. يتم تقييم خسائر انخفاض القيمة المدرجة بالفترات السابقة بتاريخ كل تقرير للبحث عن أي دلائل لانخفاض الخسارة أو عدم وجودها. يتم عكس خسائر انخفاض القيمة إذا كان هناك تغير في التقديرات المستخدمة لتحديد القيمة التي يمكن استردادها.

يتم عكس خسائر انخفاض القيمة فقط إلى المدى الذي لا تتعدى القيمة الدفترية للأصل القيمة الدفترية التي كان يمكن تحديدها، بعد خصم الاستهلاك أو الإهلاك، لو لم تدرج خسائر انخفاض القيمة.

٧-٢ المخزون

يدرج المخزون على أساس سعر التكلفة أو صافي القيمة القابلة للتحقق أيهما أقل. تتكون التكلفة من تكلفة الشراء مضافاً إليها، حيثما ينطبق، جميع مصروفات العمالة المباشرة والتكاليف التي تكبدتها الشركة في سبيل الوصول بالمخزون إلى وضعه ومكانه الحاليين. يتم احتساب التكلفة بشكل رئيسي باستخدام طريقة المتوسط المرجح.

٨-٢ مديونيات تجارية

تدرج المديونيات التجارية والأخرى بالقيمة العادلة. تدرج المديونيات التجارية بشكل مبدئي بالقيمة العادلة وتدرج لاحقاً بالتكلفة المهلكة باستخدام طريقة الفائدة الفعلية مخصوماً منها خسائر الانخفاض في القيمة. يكون مخصص إنخفاض قيمة المديونيات التجارية عندما يكون هناك دليل موضوعي على أن الشركة لن تكون قادرة على تحصيل كافة المبالغ المستحقة وفقاً للشروط الأصلية للمديونيات. تعتبر الصعوبات المالية الجوهرية للمدين وإحتمالية أن يدخل المدين في مرحلة إفلاس أو إعادة هيكلة والعجز عن تسديد أو التأخر في الدفع على أنها مؤشرات على إنخفاض قيمة المديونية التجارية. إن مبلغ المخصص هو الفرق بين القيمة الدفترية للأصل والقيمة الحالية للتدفقات النقدية المستقبلية المخصومة حسب معدل الفائدة الفعلية. يدرج مبلغ المخصص بقائمة الدخل الشامل تحت بند "مصروفات عمومية وإدارية".

٩-٢ النقد وما يماثل النقد

يتمثل النقد وما يماثل النقد في نقدية بالصندوق وودائع تحت الطلب. يتمثل ما يماثل النقد باستثمارات قصيرة الأجل وعالية السيولة قابلة للتحويل لمبلغ مالي محدد. هذه الاستثمارات معرضة لمخاطر غير جوهرية للتغيير بالقيمة ولها فترة استحقاق لثلاثة أشهر أو أقل بتاريخ الحيازة.

١٠-٢ دائنات تجارية

الدائنيات التجارية هي التزامات للدفع مقابل البضائع والخدمات التي تم الحصول عليها في سياق الاعمال الاعتيادية من موردين. الحسابات المستحقة الدفع مصنفة كالتزامات جارية إذا استحققت الدفعات خلال عام أو أقل (أو في دورة تشغيل الاعمال العادية إذا كانت بمدة أطول) وإن لم تكن كذلك، يتم إدراجها كالتزامات غير جارية.

تحتسب الالتزامات للمبالغ الواجب سدادها مقابل البضائع والخدمات المستلمة سواءً أصدرت عنها فواتير للشركة أم لم تصدر.

١١-٢ تكاليف الإقتراض

تكاليف الإقتراض التي تنسب مباشرة إلى إقتناء أو إنشاء أو إنتاج أصول مؤهلة يتم إضافتها إلى تكلفة الأصل حتى يصبح هذا الأصل جاهزاً بشكل جوهري للإستخدام لغرضه المحدد أو لبيعه. تخصم الإيرادات المكتسبة من الإستثمار المؤقت لهذه الإقتراضات بانتظار خصم مصروفات الإقتراض على الأصول المؤهلة من تكاليف الإقتراض المؤهلة للرسملة.

جميع تكاليف الإقتراض الأخرى مدرجة في قائمة الدخل الشامل في السنة التي تم تكبدها خلالها.



## ٢ - ملخص للسياسات المحاسبية الجوهرية (تابع)

### ١٢-٢ الضريبة

يتم احتساب ضريبة الدخل حسب الضوابط المالية المعمول بها في سلطنة عمان.

الضريبة الجارية هي الضريبة المستحقة الدفع المتوقعة عن الربح الضريبي للسنة وذلك باستخدام المعدلات الضريبية المطبقة أو التي تطبق على نحو واسع بتاريخ التقرير وأية تعديلات على ضريبة الدخل المستحقة الدفع عن سنوات سابقة.

تدرج الضرائب المؤجلة باستخدام طريقة الإلتزام وذلك لجميع الفروقات المؤقتة بين القيم الدفترية للأصول والإلتزامات لأغراض التقارير المالية والمبالغ المستخدمة لأغراض ضريبة الدخل. تُحسب الضرائب المؤجلة على أساس المعدلات الضريبية المتوقعة تطبيقها على السنة التي يتحقق فيها الأصل أو يتم فيها تسوية الإلتزامات وفقاً للمعدلات الضريبية (وقوانين الضريبة) المطبقة أو التي تطبق على نحو واسع في تاريخ التقرير. تم الإفصاح عن الأثر الضريبي على الفروقات المؤقتة ضمن الإلتزامات غير الجارية كضرائب مؤجلة.

يتم إدراج أصل الضريبة المؤجلة فقط إلى الحد الذي يكون من المحتمل توفر أرباح ضريبية مستقبلية يمكن في مقابلها إستغلال الخسائر والمنافع الضريبية غير المستخدمة. تتم مراجعة القيم الدفترية لأصول الضريبة المؤجلة بتاريخ التقرير وتخفيض إلى الحد الذي لا يمكن معه تحقق المنافع الضريبية المرتبطة بها. تتم مقاصة الأصول والإلتزامات الضريبية المؤجلة عندما ينشأ حق قانوني بإجراء المقاصة.

يتم إدراج الضريبة الجارية والمؤجلة في قائمة الدخل الشامل كمصروفات أو منافع بإستثناء عندما تتعلق ببند تدرج دائنة أو مدينة مباشرة بحقوق المساهمين، ففي هذه الحالة يتم إدراج الضريبة مباشرة في حقوق المساهمين.

### ١٣-٢ منافع الموظفين

يتم إدراج الإلتزامات المتعلقة بالمنافع المستحقة للموظفين فيما يتعلق بالأجور والرواتب والإجازة السنوية عندما يكون من المحتمل أن تكون هناك حاجة لإجراء تسوية وأنه بالإمكان قياسها بصورة موثوق بها.

يتم قياس الإلتزامات المتعلقة بمنافع الموظفين بقيمتها الإسمية باستخدام المكافآت الحالية.

يستحق مخصص منافع الموظفين وفقاً لمتطلبات قانون العمل العُماني لعام ٢٠٠٣ وتعديلاته أو وفقاً لأحكام وشروط تعاقد الموظفين بالشركة، أيهما أعلى. تدرج مستحقات الإجازة السنوية للموظفين عند إستحقاقها ويكون إستحقاق للإلتزام المقدر الناشئ مقابل الخدمات المقدمة من قبل الموظفين حتى تاريخ الميزانية العمومية. يتم تضمين تلك الإستحقاقات ضمن الإلتزامات الجارية، بينما يتم الإفصاح عن الإستحقاق المتعلق بمكافآت نهاية الخدمة كالتزام غير جاري.

يتم احتساب مخصص مكافآت نهاية الخدمة للموظفين العمانيين وفقاً لقانون التأمينات الإجتماعية لعام ١٩٩١م وقانون مكافآت ومعاشات ما بعد الخدمة لموظفي الحكومة العمانيين. ويتم احتساب مكافآت نهاية الخدمة للموظفين العمانيين المنقولين من وزارة الإسكان والكهرباء والمياه بتاريخ ١ مايو ٢٠٠٥ (تاريخ التقرير) وفقاً للشروط المتوقعة الاتفاق عليها بين الشركة القابضة والحكومة. وتم تكوين مخصص وتم تصنيفه كالتزام غير جارٍ في الميزانية العمومية.

### ١٤-٢ الإيجارات

#### إيجار تشغيلي

الإيجارات التي يحتفظ المؤجر بجزء كبير من مخاطر وعوائد ملكيتها تصنف كإيجارات تشغيلية. تحمل المدفوعات المنفذة بموجب عقود إيجار تشغيلية (بصافي أي حوافر مستلمة من المؤجر) في قائمة الدخل الشامل بطريقة القسط الثابت على مدى فترة الإيجار.

٢ - ملخص للسياسات المحاسبية الجوهرية (تابع)

١٤-٢ الاجارات (تابع)

إيجار تمويلي

إيجارات الممتلكات والآلات والمعدات التي تحتفظ الشركة بجزء كبير من مخاطر وعوائد ملكيتها تصنف كإيجارات تمويلية. تتم رسملة إيجارات التمويل عند بدء الإيجار بالقيمة العادلة للعقار المؤجر والقيمة الحالية لمدفوعات الإيجار بالحد الأدنى أيهما أقل. تتم رسملة وإهلاك الممتلكات والآلات والمعدات ذات الصلة وفقاً للسياسات المحاسبية المطبقة في الشركة.

يتم تخصيص كل مدفوعات الإيجار ما بين التزامات الإيجار ومصروفات التمويل. يدرج عنصر الفائدة لتكلفة التمويل في قائمة الدخل الشامل على مدار فترة الإيجار لاننتاج معدل فائدة ثابت ومنتظم على الرصيد المتبقي من الالتزام لكل فترة.

٣- إدارة المخاطر المالية

إن أنشطة الشركة تعرضها لمخاطر مالية مختلفة: (متضمنة مخاطر السوق ومخاطر السيولة ومخاطر الائتمان). إلا أن برنامج إدارة المخاطر للشركة بشكل عام يركز على عدم القدرة على التنبؤ بالأسواق المالية ويسعى لتقليل الآثار العكسية المحتملة على الأداء المالي للشركة.

تتم إدارة مخاطر الائتمان بواسطة الشركة وفقاً للسياسات المعتمدة من مجلس الإدارة، في حين تتم إدارة مخاطر السيولة ومخاطر السوق بواسطة قسم الخزينة لدى شركة الكهرباء القابضة. يقدم مجلس الإدارة مبادئ مكتوبة لإدارة المخاطر بشكل عام إلى جانب سياسات مكتوبة تغطي مجالات محددة مثل مخاطر معدلات صرف العملات الأجنبية ومخاطر معدلات الفائدة ومخاطر الائتمان واستخدام الأدوات المالية المشتقة وغير المشتقة وإستثمار فائض السيولة.

١-٣ عوامل المخاطر المالية

(أ) مخاطر السوق

مخاطر الأسعار

تبيع الشركة الكهرباء إلى موزعين مرخصين والمياه إلى دوائر المياه المختصة وفقاً لتعرفة التزويد بالجملة التي تحددها الشركة سنوياً بعد موافقة هيئة تنظيم الكهرباء بسلطنة عمان. تحدد الشركة تعرفه التزويد بالجملة بطريقة التكلفة وفقاً لطريقة المراجعة بإتباع المبادئ الموضحة في الترخيص. وبالتالي فإن الشركة غير معرضة لمخاطر جوهرية بالنسبة للأسعار.

مخاطر العملات الأجنبية

تنشأ مخاطر صرف العملة الأجنبية عندما تكون معاملات تجارية مستقبلية أو أصول أو التزامات مدرجة منفذة بعملة غير العملة التنفيذية للشركة. الشركة معرضة لمخاطر صرف العملة الناشئة من مخاطر العملة وبشكل رئيسي الدولار الأمريكي. إن الريال العماني مرتبط بالدولار الأمريكي. وبما أن معظم معاملات العملة الأجنبية تنفذ بالدولار الأمريكي أو عملات أخرى مرتبطة به، ترى الإدارة أن تقلبات معدلات صرف العملة لن يكون لها تأثير جوهري على أرباح ما قبل الضريبة.

مخاطر معدل الفائدة

للشركة ودائع محملة بفوائد ومعرضة للتغيرات بمعدلات فائدة السوق. تقوم الشركة بشكل منتظم بتحليل ومراقبة تقلبات معدلات الفائدة مراعية احتياجات الشركة. قروض الشركة هي قروض قصيرة الأجل بطبيعتها وتعتمد على المعدل الحالي للفائدة في السوق. الشركة غير معرضة بشكل جوهري لتقلبات معدلات الفائدة حيث أن معدل الفائدة على تسهيلات السحب على المكشوف هي بمعدل ثابت ويتم تجديدها كل عام.





إيضاحات حول القوائم المالية  
للسنة المنتهية في ٣١ ديسمبر ٢٠١٢ (تابع)

## ٣- إدارة المخاطر المالية (تابع)

## ١-٣ عوامل المخاطر المالية (تابع)

## (ب) مخاطر السيولة

تنطوي إدارة مخاطر السيولة الحذرة على الاحتفاظ بنقد كاف وتوفر التمويل من خلال قدر كاف من تسهيلات الائتمان الملتزم بها. تحافظ الإدارة على المرونة بالتمويل عن طريق الاحتفاظ بتوفر الأموال وفقاً لخطط ائتمان ملتزم بها. تراقب الإدارة سيولة الشركة عن طريق توقع التدفقات النقدية.

يحلل الجدول التالي الإلتزامات المالية للشركة والتي ستتم تسويتها على أساس الصافي ضمن مجموعات الإستحقاق ذات العلاقة إستناداً على الفترة المتبقية للإستحقاق بتاريخ الميزانية العمومية إلى تاريخ الإستحقاق التعاقدية. المبالغ المدرجة بالجدول تمثل التدفقات النقدية التعاقدية غير المخصومة. الأرصدة المستحقة خلال ١٢ شهراً تساوي أرصدها الدفترية حيث أن أثر الخصم غير جوهري.

فيما يلي التدفقات النقدية التعاقدية غير المخصومة المتعلقة بالإلتزامات المالية:

## ٣١ ديسمبر ٢٠١٢

أكثر من خمس سنوات ريال عماني بالآلاف	١ - ٥ سنوات ريال عماني بالآلاف	٣ أشهر إلى سنة واحدة ريال عماني بالآلاف	١ إلى ٣ أشهر ريال عماني بالآلاف	أقل من شهر ريال عماني بالآلاف	الإجمالي ريال عماني بالآلاف
٢٦,٦٢٤	١٣٩,٥٧٦	٢٤,٦١٠	٥,٤٦٩	٢,٧٣٤	١٩٩,٠١٣
-	-	-	٣,٧٠٦	٢٨,٣١٤	٣٢,٠٢٠
-	-	٣٧	٧٢	٣٤	١٤٣
<u>٢٦,٦٢٤</u>	<u>١٣٩,٥٧٦</u>	<u>٢٤,٦٤٧</u>	<u>٩,٢٤٧</u>	<u>٣١,٠٨٢</u>	<u>٢٣١,١٧٦</u>

تحمل فائدة  
إلتزامات الإيجار  
التمويلي

لا تحمل فائدة  
دائنيات تجارية وأخرى  
موردين ومقاولين  
ودائنيات  
الإجمالي

## ٣١ ديسمبر ٢٠١١

أكثر من خمس سنوات ريال عماني بالآلاف	١ - ٥ سنوات ريال عماني بالآلاف	٣ أشهر إلى سنة واحدة ريال عماني بالآلاف	١ إلى ٣ أشهر ريال عماني بالآلاف	أقل من شهر ريال عماني بالآلاف	الإجمالي ريال عماني بالآلاف
٤٤,٢٠٦	١٥٤,٨٠٧	٢٤,٨٨٩	٥,٥٣١	٢,٧٦٥	٢٣٢,١٩٨
-	-	-	٤٢,٩٥٩	-	٤٢,٩٥٩
-	-	١	١٣	١,٦٨٥	١,٦٩٩
<u>٤٤,٢٠٦</u>	<u>١٥٤,٨٠٧</u>	<u>٢٤,٨٩٠</u>	<u>٤٨,٥٠٣</u>	<u>٤,٤٥٠</u>	<u>٢٧٦,٨٥٦</u>

تحمل فائدة  
إلتزامات الإيجار  
التمويلي

لا تحمل فائدة  
دائنيات تجارية وأخرى  
موردين ومقاولين  
ودائنيات  
الإجمالي

## (ج) مخاطر الائتمان

مخاطر الائتمان هي خطر تعرض الشركة لخسائر مالية في حالة إخفاق العميل أو الطرف المقابل في أداة مالية من الوفاء بالإلتزامات التعاقدية. تُنسب مخاطر الائتمان للشركة أساساً إلى مديونيات تجارية وأخرى والودائع والأرصدة البنكية.

ايضاحات حول القوائم المالية  
للسنة المنتهية في ٣١ ديسمبر ٢٠١٢ (تابع)

٣- إدارة المخاطر المالية (تابع)

١-٣ عوامل المخاطر المالية (تابع)

(ج) مخاطر الائتمان (تابع)

مديونيات تجارية وأخرى

يتأثر تعرض الشركة لمخاطر الائتمان في مديونيات تجارية وأخرى بشكل رئيسي بالخصائص الفردية لكل عميل. وضعت الشركة سياسات وإجراءات إئتمانية تعتبر ملائمة وتتناسب مع طبيعة وحجم المديونيات. تتمثل المديونيات التجارية أساساً بالمبالغ المستحقة من شركات توزيع الكهرباء وأطراف ذات علاقة. الشركة لا تعتبر تلك المخاطر على أنها غير مستحقة حيث ترى أن التزام شركات توزيع الكهرباء والمياه قابل للاسترداد بالكامل.

كان التعرض لمخاطر الائتمان بالنسبة للمديونيات التجارية بتاريخ الميزانية العمومية وفقاً لنوع العميل كما يلي:

٢٠١١	٢٠١٢	
ريال عماني بالآلاف	ريال عماني بالآلاف	
١٦,٣١٦	٣٦,٢٧١	مديونيات تجارية من أطراف ذات علاقة
١٥,٠٨٥	٣١٨	مديونيات تجارية - مبيعات مياه
<u>٣١,٤٠١</u>	<u>٣٦,٥٨٩</u>	

أعمار المديونيات التجارية وخسارة الإنخفاض بالقيمة ذات العلاقة بتاريخ التقرير هي كما يلي:

٣١ ديسمبر ٢٠١١			٣١ ديسمبر ٢٠١٢			
تجاوزت موعد الإستحقاق ولم تنخفض قيمتها	انخفضت قيمتها	الإجمالي ريال عماني بالآلاف	تجاوزت موعد الإستحقاق ولم تنخفض قيمتها	انخفضت قيمتها	الإجمالي ريال عماني بالآلاف	
ريال عماني بالآلاف	ريال عماني بالآلاف	ريال عماني بالآلاف	ريال عماني بالآلاف	ريال عماني بالآلاف	ريال عماني بالآلاف	
-	-	٣١,٣٤٢	-	-	٣٦,٥٨٦	لم تتجاوز موعد الإستحقاق
-	-	-	-	-	-	من شهر واحد إلى ثلاثة أشهر
٥٩	-	٥٩	٣	-	٣	من ثلاثة أشهر إلى سنة واحدة
<u>٥٩</u>	<u>-</u>	<u>٣١,٤٠١</u>	<u>٣</u>	<u>-</u>	<u>٣٦,٥٨٩</u>	

تستحق المديونيات التجارية خلال شهر واحد من تاريخ اصدار الفاتورة.

الاستثمارات بودائع بنكية وأرصدة بنكية

حسابات الشركة البنكية مودعة لدى مؤسسات مالية ذات سمعة جيدة وتصنيف P-1 كحد أدنى (مودي لخدمات المستثمرين).



إيضاحات حول القوائم المالية  
للسنة المنتهية في ٣١ ديسمبر ٢٠١٢ (تابع)

٣- إدارة المخاطر المالية (تابع)

١-٣ عوامل المخاطر المالية (تابع)

(ج) مخاطر الائتمان (تابع)

تمثل القيمة الدفترية للأصول المالية الحد الأقصى لمخاطر الائتمان. كان الحد الأقصى لمخاطر الائتمان بتاريخ الميزانية العمومية كما يلي:

٢٠١١ ريال عماني بالآلاف	٢٠١٢ ريال عماني بالآلاف	أصول وفقاً للميزانية العمومية
٣١,٤٠١	٣٦,٥٨٩	مديونيات تجارية
١٧٩	٥,٠٧١	مديونيات أخرى
<u>٢٠,٩٩٢</u>	<u>٢٣,٥٤٦</u>	النقد وما يماثل النقد
<u>٥٢,٥٧٢</u>	<u>٦٥,٢٠٦</u>	

٢-٣ إدارة رأس المال

تهدف الشركة عند إدارة رأس المال إلى حماية قدرة الشركة على المتابعة وفقاً لمبدأ الإستمرارية وتوفير عوائد كافية للمساهمين.

تقوم سياسة مجلس الإدارة على الاحتفاظ بقاعدة رأسمالية صلبة من أجل الحفاظ على ثقة الدائنين والسوق ولدعم التطور المستقبلي للعمل التجاري. تتكون هيكل رأس مال الشركة من رأس المال والإحتياطيات والأرباح المحتجزة وأموال المساهمين. لا تخضع الشركة لمتطلبات رأس المال المفروضة خارجياً.

تحدد الشركة مبالغ رأس المال بما يتوافق مع المخاطر. تدير الشركة هيكل رأس المال وتعده على أساس التغييرات بالأحوال الاقتصادية وخصائص المخاطر للأصول المعنية.

٣-٣ تقدير القيمة العادلة

يفترض أن القيم الدفترية للأصول والالتزامات التي تستحق خلال أقل من عام واحد مقاربة لقيمتها العادلة.

٤ - التقديرات المحاسبية الجوهرية

يتطلب إعداد القوائم المالية بما يتوافق مع معايير التقارير المالية الدولية استخدام بعض التقديرات المحاسبية الهامة. ويتطلب أيضاً من الإدارة ممارسة تقديرها في عملية تطبيق سياسات الشركة المحاسبية. تجري الشركة تقديرات وإفتراضات تخص المستقبل. وطبقاً لطبيعتها يندر أن تكون التقديرات المحاسبية الناتجة مساوية للنتائج الفعلية ذات العلاقة.

تتم مراجعة التقديرات والإجتهدات بانتظام، وهي تستند على خبرات سابقة وعوامل أخرى بما فيها أحداث مستقبلية يعتقد أنها معقولة حسب الظروف. المجالات التي تنطوي على درجة كبيرة من التقدير أو التعقيد أو المجالات التي تكون فيها الإفتراضات والتقديرات جوهرية للقوائم المالية مبينة فيما يلي:

الإستهلاك

يتم إحتساب الإستهلاك لشطب تكلفة الأصول على أساس العمر الإنتاجي المقدر. تستهلك الأصول المحتفظ بها ضمن الإيجارات التمويلية والتي ستحول قانوناً للشركة في نهاية فترة الإيجار على مدة أعمارها الانتاجية وهي فترة الإيجار، حيث ترى الإدارة أنه في نهاية فترة الإيجار لن تظل الأصول لدى الشركة. تستهلك الأصول المحتفظ بها ضمن الإيجارات التمويلية التي لن تحول للشركة في نهاية فترة الإيجار على مدى فترى الإيجار.

إيضاحات حول القوائم المالية  
للسنة المنتهية في ٣١ ديسمبر ٢٠١٢ (تابع)

٤ - التقديرات المحاسبية الجوهرية (تابع)

الضريبة المؤجلة

تكون الشركة مخصص لالتزام الضريبة المؤجلة خلال فترة اتفاقية شراء الطاقة والذي ينشأ بشكل رئيسي من الاستهلاك الضريبي المعجل.

بناءً على اللائحة التنفيذية الصادرة من قبل السلطات الضريبية العمانية في ٢٨ يناير ٢٠١٢، أخذت الإدارة اعتماد تطبيق تفسير اللجنة التطبيقية لمعايير التقارير المالية الدولية رقم ٤ والمعيار المحاسبي الدولي رقم ١٧ على التوالي في الإعتبار من عام ٢٠٠٧ لأغراض الضريبة. نتج عن تبني التغييرات أعلاه بأثر رجعي في تصنيف الإيجار من إيجار تشغيلي إلى إيجار تمويلي مصروفات ضريبة مؤجلة إضافية في هذه القوائم المالية قدرها ٣,٩٥٣ مليون ريال عماني والأثر المقابل للالتزام في الميزانية العمومية.

٥ - الإيرادات

٢٠١١ ريال عماني بالآلاف	٢٠١٢ ريال عماني بالآلاف	
٢٣١,٢٦٩	٢٨٨,٩٢٦	إيرادات تزويد الكهرباء بالجملة
٨١,١١١	٨٦,٤٤٣	إيرادات تزويد المياه بالجملة
٢,٠٩٧	٢,٠٥١	إعادة تحميل تكلفة مرافق النقل والتوصيل
٤١,٠٠٨	٤٨,١٩٧	صافي التمويل من وزارة المالية
٦١١	١٥٥	إيرادات أخرى
٣٥٦,٠٩٦	٤٢٥,٧٧٢	
(٢,٧٣٥)	٣,٦١٣	يضاف/(يطرح): إيرادات العام السابق التي /تقل عن) تتجاوز الحد الأقصى المسموح به وفقاً لآلية التحكم بالأسعار، معدلة
(٥٥)	٥٥	يضاف/(يطرح): فائدة السنة السابقة على الإيرادات التي تتجاوز/تقل عن) الحد الأقصى المسموح به وفقاً لآلية التحكم بالأسعار، معدلة
(٣,٦١٣)	(٢٦,١٨٢)	يطرح: إيرادات تزيد على الحد الأقصى المسموح به وفقاً لآلية التحكم بالأسعار مؤجلة إلى السنة المقبلة
٣٤٩,٦٩٣	٤٠٣,٢٥٨	

٦ - تكاليف التشغيل

٢٠١١ ريال عماني بالآلاف	٢٠١٢ ريال عماني بالآلاف	
١٩٤,٨٨٨	٢٤٩,٢٢٠	تكاليف السعة وتكاليف شراء ناتج الطاقة الكهربائية- بالصافي
٨٠,١١٩	٨٥,٤٤١	تكاليف السعة وتكاليف شراء ناتج المياه التي تمت تحليتها- بالصافي
١٩,٩١٨	١٩,٩١٨	الإستهلاك على أصول التأجير التمويلي
٢٥,٨٠٩	٢٧,٧١٣	رسوم التكلفة المشتركة لشركة ظفار للطاقة ش.م.ع.ع
٩,٣٧٢	٢,٢٨٣	تكلفة مباشرة أخرى
٣٣٠,١٠٦	٣٨٤,٥٧٥	



## ٧ - مصروفات عمومية وإدارية

٢٠١١ ريال عماني بالآلاف	٢٠١٢ ريال عماني بالآلاف	
٢,٠٦٥	٢,٧٠٧	مصروفات منافع موظفين
٣٦٢	٣٨٦	رسوم الترخيص لهيئة تنظيم الكهرباء
٥٤٠	٦٠٦	مصروفات خدمات
٤٩	٢٠	أتعاب حضور جلسات لأعضاء مجلس الإدارة
٨٠	٩٦	إستهلاك
٣٤٩	٤٤٣	مصروفات أخرى
<u>٣,٤٤٥</u>	<u>٤,٢٥٨</u>	

أدرج ضمن مصروفات منافع الموظفين مبلغ ٢٨٦,٠٠٠ ريال عماني (٢٠١١ - ٢٨٦,٠٠٠ ريال عماني) فيما يتعلق بمصرف منافع ما بعد الخدمة لموظفين.

## ٨ - إيرادات التمويل

٢٠١١ ريال عماني بالآلاف	٢٠١٢ ريال عماني بالآلاف	
٥٢	٥٩	فوائد على الحسابات البنكية

## ٩ - تكاليف التمويل

٢٠١١ ريال عماني بالآلاف	٢٠١٢ ريال عماني بالآلاف	
٢٠,٠٢١	١٨,١٠٠	فوائد على إلتزامات التأجير التمويلي
٥٣	٣٤٦	فوائد على الإيراد الفائض عن الحد الأقصى المسموح به حسب آلية التحكم في الأسعار
٢١	٤٤	فوائد على السحب على المكشوف
<u>٢٠,٠٩٥</u>	<u>١٨,٤٩٠</u>	

## ١٠ - الضرائب

تحسب ضريبة الدخل وفقاً لأحكام "قانون ضريبة الدخل على الشركات" في سلطنة عمان بعد تعديل البنود غير الخاضعة للضريبة أو غير المسموح بها. معدل الضريبة المطبق على الشركة هو ١٢% (٢٠١١ - ١٢%). تم إحتساب والتعامل مع الضريبة المؤجلة المتعلقة بجميع الفروقات المؤقتة في قائمة الدخل الشامل.

٢٠١١ ريال عماني بالآلاف	٢٠١٢ ريال عماني بالآلاف	
١١٧	١٠١	الضريبة الجارية - فيما يتعلق بالسنوات السابقة
(٥٨٨)	٣,٩٥٣	الضريبة المؤجلة - فيما يتعلق بالسنة الحالية والسنوات السابقة
(٤٧١)	<u>٤,٠٥٤</u>	

إيضاحات حول القوائم المالية  
للسنة المنتهية في ٣١ ديسمبر ٢٠١٢ (تابع)

١٠ - الضرائب (تابع)

تلتزم الشركة بدفع ضريبة الدخل وفقاً لقانون ضريبة الدخل لسلطنة عمان بنسبة ١٢% (٢٠١١ - ١٢%) على الدخل الخاضع للضريبة بما يزيد على ٣٠,٠٠٠ ريال عماني (٢٠١١ - ٣٠,٠٠٠ ريال عماني).

فيما يلي تسوية ضريبة الدخل محسوبة على الأرباح المحاسبية التي تزيد عن حد الإعفاء البالغ ٣٠,٠٠٠ ريال عماني على أساس معدل الضريبة المطبق وهو ١٢% مع مبلغ الضريبة بقائمة الدخل الشامل:

٢٠١١ ريال عماني بالآلاف	٢٠١٢ ريال عماني بالآلاف	
(٣,٨٩٤)	(٣,٩٩٥)	الخسارة المحاسبية وفقاً لقائمة الدخل الشامل
(٤٧١)	(٤٨٣)	يطرح الأثر الضريبي لـ:
-	١,١٦٥	الضريبة المستردة على الخسارة المحاسبية
-	١٠١	أصل الضريبة المؤجلة على خسارة الضريبة غير مدرجة
-	٤٢٥	الضريبة الجارية فيما يتعلق بالسنوات الماضية
-	٢,٨٤٢	الأثر الضريبي للخسائر الضريبية المنتهية
-	٤,٠٥٤	تسويات التزام الضريبة المؤجلة لسنوات سابقة
(٤٧١)	٤,٠٥٤	مصرفات الضريبة للعام

تم اعتماد الضريبة من قبل السلطات الضريبية العمانية عن كافة السنوات حتى ٣١ ديسمبر ٢٠٠٦.

حركة مخصص الضريبة الجارية كما يلي:

٢٠١١ ريال عماني بالآلاف	٢٠١٢ ريال عماني بالآلاف	
١٢٠	١١٧	الضريبة المستحقة الدفع في بداية العام
١١٧	١٠١	الضريبة الجارية فيما يتعلق بالسنوات الماضية
(١٢٠)	(١١٧)	الضريبة المدفوعة خلال العام
١١٧	١٠١	الضريبة المستحقة في نهاية العام

١١ - الممتلكات والآلات والمعدات

المجموع ريال عماني بالآلاف	أعمال قيد التنفيذ ريال عماني بالآلاف	سيارات ريال عماني بالآلاف	أثاث ومعدات ريال عماني بالآلاف	أصول التأجير التمويلي ريال عماني بالآلاف	التكلفة
٢٦٩,٩٢٦	١٢	٩٠	٤٨٢	٢٦٩,٣٤٢	١ يناير ٢٠١٢
٩٣	١٠	٢٥	٥٨	-	إضافات
(١٧)	-	-	(١٧)	-	إستبعادات/ شطب
٢٧٠,٠٠٢	٢٢	١١٥	٥٢٣	٢٦٩,٣٤٢	٣١ ديسمبر ٢٠١٢
١٣٣,٠٨٩	-	٥٠	٢٥١	١٣٢,٧٨٨	١ يناير ٢٠١٢
٢٠,٠١٤	-	١٣	٨٣	١٩,٩١٨	المحمل للعام
(١٧)	-	-	(١٧)	-	إستبعادات/ شطب
١٥٣,٠٨٦	-	٦٣	٣١٧	١٥٢,٧٠٦	٣١ ديسمبر ٢٠١٢
١١٦,٩١٦	٢٢	٥٢	٢٠٦	١١٦,٦٣٦	صافي القيمة الدفترية ٣١ ديسمبر ٢٠١٢



## ١١ - الممتلكات والآلات والمعدات (تابع)

المجموع ريال عماني بالآلاف	أعمال قيد التنفيذ ريال عماني بالآلاف	سيارات ريال عماني بالآلاف	أثاث ومعدات ريال عماني بالآلاف	أصول التأجير التمويلي ريال عماني بالآلاف	التكلفة
٢٦٩,٨٤٠	١٤	٧٦	٤٠٨	٢٦٩,٣٤٢	١ يناير ٢٠١١
١٠٠	١٢	١٤	٧٤	-	إضافات
(١٤)	(١٤)	-	-	-	مشطوب
<u>٢٦٩,٩٢٦</u>	<u>١٢</u>	<u>٩٠</u>	<u>٤٨٢</u>	<u>٢٦٩,٣٤٢</u>	٣١ ديسمبر ٢٠١١
١١٣,٠٩١	-	٣٨	١٨٣	١١٢,٨٧٠	الإستهلاك
١٩,٩٩٨	-	١٢	٦٨	١٩,٩١٨	١ يناير ٢٠١١
<u>١٣٣,٠٨٩</u>	<u>-</u>	<u>٥٠</u>	<u>٢٥١</u>	<u>١٣٢,٧٨٨</u>	المحمل للعام
					٣١ ديسمبر ٢٠١١
<u>١٣٦,٨٣٧</u>	<u>١٢</u>	<u>٤٠</u>	<u>٢٣١</u>	<u>١٣٦,٥٥٤</u>	صافي القيمة الدفترية
					٣١ ديسمبر ٢٠١١

## ١٢ - مدفوعات مقدماً

تتعلق المدفوعات مقدماً بدفعات السعة الثابتة التي تم دفعها فيما يتعلق بشراء الطاقة والمياه والتي تمثل إجمالي الدفعات المتراكمة المدفوعة حتى تاريخه مخصوماً منها إجمالي المصروفات المتراكمة حتى تاريخه والمدرجة في قائمة الدخل الشامل.

## ١٣ - مديونيات تجارية وأخرى

٢٠١١ ريال عماني بالآلاف	٢٠١٢ ريال عماني بالآلاف	
١٦,٣١٦	٣٦,٢٧١	مديونيات تجارية من أطراف ذات علاقة
١٥,٠٨٥	٣١٨	مديونيات تجارية - مبيعات مياه
٤٧	٤٦	دفعات مقدمة
١٧٩	<u>٥,٠٧١</u>	مديونيات أخرى
<u>٣١,٦٢٧</u>	<u>٤١,٧٠٦</u>	

كما في ٣١ ديسمبر ٢٠١٢، لا توجد مبالغ إنخفضت قيمتها (٢٠١١- لا توجد مبالغ إنخفضت قيمتها).

## ١٤ - النقد وما يماثل النقد

٢٠١١ ريال عماني بالآلاف	٢٠١٢ ريال عماني بالآلاف	
٢٠,٩٨٩	٢٣,٥٤٤	نقد بالبنك
٣	٢	نقد في الصندوق
<u>٢٠,٩٩٢</u>	<u>٢٣,٥٤٦</u>	

إيضاحات حول القوائم المالية  
للسنة المنتهية في ٣١ ديسمبر ٢٠١٢ (تابع)

١٥ - رأس المال

يتألف رأس مال الشركة المصرح به والمصدر والمدفوع بالكامل من ٥٠٠,٠٠٠ سهم بقيمة ريال عماني واحد لكل سهم. فيما يلي تفاصيل المساهمين:

٢٠١١	٢٠١٢	عدد	نسبة	
ريال عماني	ريال عماني	الأسهم	التملك	
٤٩٩,٩٥٠	٤٩٩,٩٥٠	٤٩٩,٩٥٠	% ٩٩,٩٩	شركة الكهرباء القابضة ش.م.ع.م
٥٠	٥٠	٥٠	% ٠,٠١	وزارة المالية
<u>٥٠٠,٠٠٠</u>	<u>٥٠٠,٠٠٠</u>	<u>٥٠٠,٠٠٠</u>		

١٦ - الإحتياطي القانوني

وفقاً لقانون الشركات التجارية لعام ١٩٧٤ وتعديلاته، هذا الإحتياطي يساوي ثلث رأس المال المصدر وهو غير قابل للتوزيع.

١٧ - الإحتياطي العام

وفقاً لسياسات الشركة يتم تحويل مبلغ لا يتجاوز ٢٠% من الأرباح إلى الإحتياطي العام بعد التحويل اللازم للاحتياطي القانوني حتى يبلغ رصيد ذلك الإحتياطي نصف رأس المال والذي تم تحقيقه. هذا الإحتياطي قابل للتوزيع على المساهمين.

١٨ - أموال المساهمين

في أعقاب تنفيذ قرار صادر وفق قانون القطاع، ووفقاً لمخطط التحويل، إستلمت شركة الكهرباء القابضة ش.م.ع.م بعض الأصول والالتزامات من وزارة الإسكان والكهرباء والمياه (الوزارة) في تاريخ التحويل (١ مايو ٢٠٠٥).

لاحقاً، تم تحويل جزء من الأصول والالتزامات إلى الشركة. قيمة صافي الأصول المحولة مدرجة في الدفاتر على أنها أموال المساهمين ولا يوجد التزام تعاقدي لسداد هذا المبلغ ولا توجد فترات سداد ثابتة.

١٩ - إلتزامات التأجير التمويلي

المبالغ المستحقة بموجب التأجير التمويلي هي كما يلي:

٢٠١١	٢٠١٢	
ريال عماني	ريال عماني	
بالآلاف	بالآلاف	
٣٣,١٨٥	٣٢,٨١٣	اجمالي إلتزامات التأجير التمويلي - الحد الأدنى من مدفوعات الإيجار
١٥٤,٨٠٧	١٣٩,٥٧٦	أقل من عام واحد
٤٤,٢٠٦	٢٦,٦٢٤	أكثر من عام وأقل من خمسة أعوام
٢٣٢,١٩٨	١٩٩,٠١٣	أكثر من خمسة أعوام
(٨٣,٢١٥)	(٦٥,١١٥)	ي طرح: مصروفات التمويل المستقبلية على إلتزامات التأجير
<u>١٤٨,٩٨٣</u>	<u>١٣٣,٨٩٨</u>	القيمة الحالية لإلتزامات التأجير التمويلي

في بداية كل عقد تأجير، تدرج الشركة الاصول والالتزامات للمبالغ التي تساوي القيمة الحالية من الحد الأدنى من مدفوعات الإيجار والقيمة العادلة المقدره لأصول التأجير التمويلي، أيهما أقل. مصروفات التمويل لإلتزامات التأجير يتم تحديدها على أساس طريقة صافي الإستثمار.





إيضاحات حول القوائم المالية  
للسنة المنتهية في ٣١ ديسمبر ٢٠١٢ (تابع)

## ١٩ - إلتزامات التأجير التمويلي (تابع)

القيمة الحالية لإلتزامات التأجير التمويلي هي كما يلي:

٢٠١١ ريال عماني بالآلاف	٢٠١٢ ريال عماني بالآلاف	
١٥,٠٨٥	١٦,٦٧٨	أقل من سنة واحدة
٩٧,٦٢١	٩٤,٨٠١	أكثر من سنة واحدة وأقل من خمس سنوات
٣٦,٢٧٧	٢٢,٤١٩	أكثر من خمس سنوات
<u>١٤٨,٩٨٣</u>	<u>١٣٣,٨٩٨</u>	

## ٢٠ - مخصصات

الرصيد يتعلّق بمخصص مصروفات منافع الموظفين.

٢٠١١ ريال عماني بالآلاف	٢٠١٢ ريال عماني بالآلاف	
٣٣٦	٥١٥	غير جارية
١٥٣	١٨٥	جارية
<u>٤٨٩</u>	<u>٧٠٠</u>	

الحركة في المخصصات

٢٠١١ ريال عماني بالآلاف	٢٠١٢ ريال عماني بالآلاف	
٢٣٠	٤٨٩	في بداية العام
٢٨٦	٢٨٦	المحمل للعام
(٢٧)	(٧٥)	مدفوعات خلال العام
<u>٤٨٩</u>	<u>٧٠٠</u>	في نهاية العام

## ٢١ - التزام الضريبة المؤجلة

تحتسب ضرائب الدخل المؤجلة على كافة الفروق المؤقتة وفقاً لطريقة الإلتزام باستخدام معدل ضريبة اساسي قدره ١٢% (٢٠١١ - ١٢%) . تتسبب صافي التزامات الضريبة المؤجلة في الميزانية العمومية والضريبة المؤجلة المحملة (المستردة) في قائمة الدخل الشامل إلى البنود التالية:

٢٠١٢	(المسترد)/المحمل للعام	١ يناير ٢٠١٢	
٣١ ديسمبر ٢٠١٢	ريال عماني بالآلاف	ريال عماني بالآلاف	
٨,٠٥٢	٨,٠٤٥	٧	الإلتزام
-	١,٤٩٠	(١,٤٩٠)	إستهلاك ضريبي معجل
-	٦٣٩	(٦٣٩)	إيجارات تمويل
-	(٢,١٤٠)	٢,١٤٠	إيرادات مؤجلة
(٤,٠٨١)	(٤,٠٨١)	-	مدفوعات مقدمة
<u>٣,٩٧١</u>	<u>٣,٩٥٣</u>	<u>١٨</u>	خسارة ضريبية
			صافي إلتزام ضريبة مؤجلة

إيضاحات حول القوائم المالية  
للسنة المنتهية في ٣١ ديسمبر ٢٠١٢ (تابع)

٢١ - التزام الضريبة المؤجلة (تابع)

٢٠١١	(المسترد)/المحمل	١ يناير ٢٠١١	٣١ ديسمبر ٢٠١١
	ريال عماني بالآلاف	ريال عماني بالآلاف	ريال عماني بالآلاف
الإلتزام			
إستهلاك ضريبي معجل	٦	١	٧
إيجارات تمويل	(٩٧٠)	(٥٢٠)	(١,٤٩٠)
إيرادات مؤجلة	(٦٣٨)	(١)	(٦٣٩)
مدفوعات مقدمة	٢,٢٠٨	(٦٨)	٢,١٤٠
	<u>٦٠٦</u>	<u>(٥٨٨)</u>	<u>١٨</u>

٢٢ - دائنيات تجارية وأخرى

٢٠١١	٢٠١٢	
ريال عماني بالآلاف	ريال عماني بالآلاف	
		إيراد فائض عن الحد الأقصى المسموح به حسب آلية التحكم في الأسعار، مؤجل للسنة القادمة
١٧,٤٩٢	٢٦,١٨١	مستحقات ومصروفات أخرى
٢٥,٤٦٧	٢٢,٨٢٤	دائنيات تجارية لأطراف ذات علاقة
١,٦٩٩	٩,١٩٦	مستحقات لوزارة المالية عن فائض التمويل المستلم
٤٧٥	١,٨٥١	فوائد على إيراد فائض عن الحد الأقصى المسموح به حسب آلية التحكم في الأسعار
٣,٦١٣	٣٤٦	دائنيات مقاولين وموردين
٥٣	١٤٣	
<u>٤٨,٧٩٩</u>	<u>٦٠,٥٤١</u>	

٢٣ - أطراف ذات علاقة

تتكون الأطراف ذات العلاقة من المساهمين وأعضاء مجلس الإدارة وموظفي الإدارة العليا والكيانات التجارية التي يملكها فيها القدرة على التأثير على قراراتها المالية والتشغيلية بصورة هامة. لأغراض المعيار المحاسبي الدولي رقم ٢٤ "الإفصاحات عن الأطراف ذات العلاقة"، لا تُعتبر حكومة سلطنة عمان طرف ذي علاقة.

لدى الشركة أرصدة مع هذه الأطراف ذات العلاقة والتي تنشأ في سياق أنشطة الأعمال الاعتيادية. الأرصدة القائمة في نهاية الفترة غير مضمونة وتتم تسويتها نقداً.

لم يتم إدراج أية مصروفات في العام (٢٠١١ - لا شيء) تتعلق بديون رديئة أو مشكوك في تحصيلها على المبالغ المستحقة من أطراف ذات علاقة خلال العام.



## ٢٣ - أطراف ذات علاقة (تابع)

فيما يلي ملخص للمعاملات الجوهرية مع الاطراف ذات العلاقة خلال العام:

٢٠١١ ريال عماني بالآلاف	٢٠١٢ ريال عماني بالآلاف	
		<b>الإيرادات</b>
		تعرفة تزويد الكهرباء بالجملة إلى شركة مسقط لتوزيع الكهرباء ش.م.ع.م
٩٦,٣٢٢	١١١,٦٥٢	تعرفة تزويد الكهرباء بالجملة إلى شركة كهرباء مزون ش.م.ع.م
٧٠,١٤٤	٨٢,٤٩١	تعرفة تزويد الكهرباء بالجملة إلى شركة كهرباء مجان ش.م.ع.م
٦١,٤١٤	٧٧,٩٤١	تعرفة تزويد المياه بالجملة إلى الهيئة العامة للكهرباء والمياه
٨٠,٧٠٥	٨٠,٥٦٤	إعادة تحميل تكلفة مرافق النقل والتوصيل إلى الشركة العمانية لنقل الكهرباء ش.م.ع.م
٢,٠٩٧	٢,٠٥١	تعرفة تزويد الكهرباء بالجملة إلى شركة ظفار للطاقة ش.م.ع.م
٣,٣٨٩	١٦,٨٤١	
<u>٣١٤,٠٧١</u>	<u>٣٧١,٥٤٠</u>	
		<b>المصروفات</b>
		شراء السعة وناتج الطاقة الكهربائية من شركة الغبرة للطاقة والتحلية ش.م.ع.م
٢٤,٤٧٣	٢٤,٢٥٥	شراء السعة وناتج الطاقة الكهربائية من شركة وادي الجزي للطاقة ش.م.ع.م
١٤,١٥٠	١٢,٦٣٩	شراء السعة وناتج الطاقة الكهربائية من شركة كهرباء المناطق الريفية ش.م.ع.م
٩,١٣٩	-	شراء ناتج مياه التحلية والسعة من شركة الغبرة للطاقة وتحلية المياه ش.م.ع.م
٢٧,٩٩٩	٢٧,٣٨٦	مصروفات تقاسم التكلفة مع شركة ظفار للطاقة ش.م.ع.م
٢٥,٨٠٩	٢٧,٧١٣	مصروفات خدمات محاسبية من شركة الكهرباء القابضة ش.م.ع.م
١٠٢	١٠٢	
<u>١٠١,٦٧٢</u>	<u>٩٢,٠٩٥</u>	
		<b>مديونيات بين شركات المجموعة</b>
		الهيئة العامة للكهرباء والمياه
١٤,٩٠٣	٩,٧٢٦	شركة مسقط لتوزيع الكهرباء ش.م.ع.م
٦,٤٢٧	٣,٨٨٨	شركة كهرباء مجان ش.م.ع.م
٤,٢٦٧	٨,٦٤٣	شركة كهرباء مزون ش.م.ع.م
٣,٧٣٦	١٢,٢٣٥	شركة ظفار للطاقة ش.م.ع.م
١,٦٩١	١,٧٣٧	الشركة العمانية لنقل الكهرباء ش.م.ع.م
١٩٤	٤٢	شركة الكهرباء القابضة ش.م.ع.م
١	-	
<u>٣١,٢١٩</u>	<u>٣٦,٢٧١</u>	

ايضاحات حول القوائم المالية  
للسنة المنتهية في ٣١ ديسمبر ٢٠١٢ (تابع)

٢٣ - أطراف ذات علاقة (تابع)

٢٠١١ ريال عماني بالآلاف	٢٠١٢ ريال عماني بالآلاف	
١١,٩٨٣	٤,٣٦١	داننيتات بين شركات المجموعة
٣,٥٣٤	٤,٠٤٤	شركة ظفار للطاقة ش.م.ع.م
١,١٢٣	-	شركة الغبرة للطاقة وتحلية المياه ش.م.ع.م
٨٠٧	٦٩٨	شركة كهرباء المناطق الريفية ش.م.ع.م
٤٥	٩٣	شركة وادي الجزي للطاقة وتحلية المياه ش.م.ع.م
<u>١٧,٤٩٢</u>	<u>٩,١٩٦</u>	شركة الكهرباء القابضة ش.م.ع.م

مدفوعات للإدارة العليا

تتمثل الإدارة العليا في الأشخاص الذين يتمتعون بالسلطات والمسؤوليات اللازمة لتخطيط وتوجيه والتحكم بنشاطات الشركة، بصورة مباشرة أو غير مباشرة، شاملاً أي عضو مجلس إدارة (سواءً كان تنفيذياً أو بخلاف ذلك). كانت المدفوعات لموظفي الإدارة العليا خلال العام كما يلي:

٢٠١١ ريال عماني بالآلاف	٢٠١٢ ريال عماني بالآلاف	
٩٤٥	١,٠٦٨	منافع موظفين قصيرة الأجل
١٤٠	٤٦	منافع ما بعد الخدمة
٤٩	٢٠	مكافآت وأتعاب حضور جلسات لأعضاء مجلس الإدارة
<u>١,١٣٤</u>	<u>١,١٣٤</u>	

٢٤ - إرتباطات عرضية وتشغيلية

٢٠١١ ريال عماني بالآلاف	٢٠١٢ ريال عماني بالآلاف	
١٠٢,٤٣٨	١٥٣,٦٢٨	إرتباطات التأجير التشغيلي
١,٠٣٧,٤٩٤	١,٠٩٠,٩٧٦	ليست أكثر من سنة واحدة
<u>١,٨١٩,٨٣٩</u>	<u>١,٦١٢,٧٢٠</u>	أكثر من سنة واحدة وأقل من خمس سنوات
<u>٢,٩٥٩,٧٧١</u>	<u>٢,٨٥٧,٣٢٤</u>	أكثر من ٥ سنوات

تقرير مراقبي الحسابات - صفحة رقم ٣٤.